

ภาคผนวก จ-11

สรุปผลการทำงานของระบบบำบัดน้ำเสีย เดือนพฤษภาคม-มิถุนายน พ.ศ. 2565



รายงานสรุปผลการดำเนินงานของระบบบำบัดน้ำเสีย

๑. ข้อมูลทั่วไป

แหล่งกำเนิดมลพิษ ตั้งอยู่ที่ 42/3 หมู่ที่ 1 ถนน ...สุขุมวิท แขวงตำบลทุ่งสุขลา เขตอำเภอ ศรีราชา จังหวัด ชลบุรี โทรศัพท์ 038-407400 มี บริษัท ไอออนแอล เพาเวอร์ ซินเนอริซี่ จำกัด (มหาชน) (เดิม บริษัท ไฟฟ้าอีโสระ (ประเทศไทย) จำกัด) เป็นเจ้าของหรือผู้ครอบครองแหล่งกำเนิดมลพิษ ประกอบกิจการประเภท ผลิตระแสไฟฟ้า โอนอุณหภูมิตั้งที่ (ถ้ามี) ออกให้โดย

ในการนี้ขอรายงานสรุปผลการดำเนินงานของระบบบำบัดน้ำเสียของแหล่งกำเนิดมลพิษสำหรับ

เดือนพฤษภาคม..... พ.ศ. ...2565..... ตามที่ได้กำหนดในมาตรา ๘๐ แห่งพระราชบัญญัติส่งเสริมและรักษาคุณภาพสิ่งแวดล้อมแห่งชาติ พ.ศ. ๒๕๓๕ ในฐานะ

..... เจ้าของหรือผู้ครอบครองแหล่งกำเนิดมลพิษ

(.....นายชาติชาย แซ่ลิ้ม.....)ผู้รับมอบอำนาจ

.....ผู้ควบคุมระบบบำบัดน้ำเสีย

(.....นายวิมลพ กล้าหาญ.....)

ใบอนุญาตเลขที่ หมดอายุ

ออกให้โดย ผู้รับจ้างให้บริการบำบัดน้ำเสีย

(.....)

ใบอนุญาตเลขที่ หมดอายุ

ออกให้โดย

ระบบบำบัดที่ 1 : Neutralization system

๒. ข้อมูลเกี่ยวกับระบบบำบัดน้ำเสีย และแหล่งรองรับน้ำทิ้ง

(๑) ประเภทชนิดของระบบบำบัดน้ำเสียChemical Treatment..... ความสามารถ

ในการรองรับน้ำเสียของระบบบำบัดน้ำเสีย 330..... ลบ.ม./วัน

(๒) การทำงานของระบบบำบัดน้ำเสีย ☐ แบบต่อเนื่อง ชั่วโมง/วัน

☒ แบบ ไม่ต่อเนื่อง (ระบุ) ...1.5 วัน/สัปดาห์.....

(๓) อุปกรณ์และเครื่องมือที่ใช้ในระบบบำบัดน้ำเสีย ☒ เครื่องดูดน้ำ ☐ เครื่องเติมอากาศ

☒ เครื่องกวนผสมน้ำเสีย ☐ เครื่องกวนผสมสารเคมี

☐ เครื่องสูบลม ☐ อื่น ๆ (ระบุ)

(๔) แหล่งรองรับน้ำทิ้ง (ระบุ) ...รางระบายของโรงกลั่นน้ำมันปิโตรเคมีก่อนเข้าถังรวบรวมและ

(๕) วิธีการการตกตะกอนที่เกิดขึ้นจากระบบบำบัดน้ำเสียและวิธีการกำจัดหากมี ส่งกำจัดผ่านภาว

อนุญาตของกรมโรงงานอุตสาหกรรม.....

๓. สรุปผลการดำเนินงานของระบบบำบัดน้ำเสียเป็นรายเดือน

(๑) ปริมาณการใช้ไฟฟ้าของระบบบำบัดน้ำเสีย (หน่วย) 105.78 แอมป์ หรือ 109.66 kWb.....

(๒) ปริมาณน้ำใช้ทุกกิจกรรมในแหล่งกำเนิดมลพิษ (ลบ.ม.)84.136

(๓) ปริมาณน้ำเสียที่เข้าระบบบำบัดน้ำเสีย (ลบ.ม.) ... 440.00.....

(๔) การระบายน้ำทิ้งจากระบบบำบัดน้ำเสียระยะเวลา 3 วัน ไม่ระบาย 28 วัน.....

(๕) ปริมาณสารเคมีหรือสารสัทธิภาพที่ใช้ (ลิตรหรือกิโลกรัม)

- กรด H₂SO₄ 8.519 กิโลกรัม

- NaOH 9.483 กิโลกรัม

(๖) การทำงานของระบบบำบัดน้ำเสียและอุปกรณ์

- ระบบบำบัดน้ำเสีย ☒ ปกติ ☐ ผิดปกติ (ระบุ)

- เครื่องสูบน้ำ ☒ ปกติ ☐ ผิดปกติ (ระบุ)

- เครื่องเติมอากาศ ☐ ปกติ ☐ ผิดปกติ (ระบุ)

- เครื่องกวนผสมน้ำเสีย ☒ ปกติ ☐ ผิดปกติ (ระบุ)

- เครื่องกวนผสมสารเคมี ☐ ปกติ ☐ ผิดปกติ (ระบุ)

- เครื่องสูบลม ☐ ปกติ ☐ ผิดปกติ (ระบุ)

- อื่นๆ ☐ ปกติ ☐ ผิดปกติ (ระบุ)

(๗) ปริมาณตะกอนส่วนเกินจากระบบบำบัดน้ำเสียนำไปกำจัด (ลบ.ม.)

(๘) ปัญหา อุปสรรค และแนวทางแก้ไข

คำเตือน ๑. ถ้าของหรือผู้ครอบครองแหล่งกำเนิดมลพิษผู้ควบคุมระบบบำบัดน้ำเสียหรือผู้รับจ้างให้บริการบำบัดน้ำเสียผู้ใดไม่ปฏิบัติตามสถิติ ข้อมูล ไม่ทำบันทึกหรือรายงาน ตามมาตรา ๘๐ ต้องระวางโทษจำคุกไม่เกินหนึ่งเดือน หรือปรับไม่เกินหนึ่งหมื่นบาท หรือทั้งจำทั้งปรับตามมาตรา ๘๐b

๒. ผู้ควบคุมระบบบำบัดน้ำเสียหรือผู้รับจ้างให้บริการบำบัดน้ำเสียผู้ใดทำบันทึกหรือรายงานโดยแสดงข้อความอันเป็นเท็จ ต้องระวางโทษจำคุกไม่เกินหนึ่งปี หรือปรับไม่เกินหนึ่งแสนบาท หรือทั้งจำทั้งปรับตามมาตรา ๘๐c

๒. ข้อมูลเกี่ยวกับระบบบำบัดน้ำเสีย และแหล่งรองรับน้ำทิ้ง

- (๑) ประเภทของระบบบำบัดน้ำเสีย.....Grease Trap.....
- ความสามารถในการรองรับน้ำเสียของระบบบำบัดน้ำเสีย.....27.5.....ลบ.ม./วัน
- (๒) การทำงานของระบบบำบัดน้ำเสีย ☒ แบบต่อเนื่อง ..24.... ชั่วโมง
- ☐ แบบ ไม่ต่อเนื่อง (ระบุ)
- (๓) อุปกรณ์และเครื่องมือที่ใช้ในระบบบำบัดน้ำเสีย ☒ เครื่องสูบน้ำ ☐ เครื่องเติมอากาศ
- ☐ เครื่องผสมน้ำเสีย ☐ เครื่องผสมสารเคมี
- ☐ เครื่องสูบลูกบอล ☐ อื่น ๆ (ระบุ)
- (๔) แหล่งรับน้ำทิ้ง (ระบุ)ระบบของโรงกลั่นน้ำมันไทยออยด์ ก่อนเข้าถังวางสภาพระละ
- (๕) วิธีการระกลั่นที่เกิดขึ้นจากระบบบำบัดน้ำเสียและวิธีการกำจัดหากมี ส่งกำจัดผ่านภาว

๓. สรุปผลการดำเนินงานของระบบบำบัดน้ำเสียเป็นรายเดือน

- (๑) ปริมาณการใช้ไฟฟ้าของระบบบำบัดน้ำเสีย (หน่วย) 291.40 แอมป์ / 51.52 kWh.....
- (๒) ปริมาณน้ำใช้ทุกกิจกรรมในแหล่งกำเนิดมลพิษ (ลบ.ม.).....84.136.....
- (๓) ปริมาณน้ำเสียที่เข้าระบบบำบัดน้ำเสีย (ลบ.ม.)651.00.....
- (๔) การระบายน้ำทิ้งจากระบบบำบัดน้ำเสียระบบฯ 31 วัน ไม่ระบาย 0 วัน.....
- (๕) ปริมาณสารเคมีหรือสารสัทธิภาพที่ใช้ (ลิตรหรือกิโลกรัม)
- (๖) การทำงานของระบบบำบัดน้ำเสียและอุปกรณ์
- ระบบบำบัดน้ำเสีย ☒ ปกติ ☐ ผิดปกติ (ระบุ)

- เครื่องสูบน้ำ ☒ ปกติ ☐ ผิดปกติ (ระบุ)

- เครื่องเติมอากาศ ☐ ปกติ ☐ ผิดปกติ (ระบุ)

- เครื่องผสมน้ำเสีย ☐ ปกติ ☐ ผิดปกติ (ระบุ)

- เครื่องผสมสารเคมี ☐ ปกติ ☐ ผิดปกติ (ระบุ)

- เครื่องสูบลูกบอล ☐ ปกติ ☐ ผิดปกติ (ระบุ)

- อื่นๆ ☐ ปกติ ☐ ผิดปกติ (ระบุ)
- (๗) ปริมาณตะกอนส่วนเกินจากระบบบำบัดน้ำเสียที่นำไปกำจัด (ลบ.ม.)
- (๘) ปัญหา อุปสรรค และแนวทางแก้ไข

คำเตือน ๑. ถ้าพบหรือผู้ตรวจสอบแหล่งกำเนิดมลพิษผู้ควบคุมระบบบำบัดน้ำเสียหรือผู้รับจ้างให้บริการบำบัดน้ำเสียผู้ใดไม่ปฏิบัติตามสถิติ ข้อมูล หรือไม่ทำบันทึกหรือรายงานตามมาตรา ๘๐ ต้องระวางโทษจำคุกไม่เกินหนึ่งเดือน หรือปรับไม่เกินหนึ่งหมื่นบาท หรือทั้งจำทั้งปรับตามมาตรา ๑๐๖

๒. ผู้ควบคุมระบบบำบัดน้ำเสียหรือผู้รับจ้างให้บริการบำบัดน้ำเสียผู้ใดทำบันทึกหรือรายงานโดยแสดงข้อความอันเป็นเท็จ ต้องระวางโทษจำคุกไม่เกินหนึ่งปี หรือปรับไม่เกินหนึ่งแสนบาท หรือทั้งจำทั้งปรับตามมาตรา ๑๐๗

ระบบบำบัดที่ 1 : Neutralization system

๒. ข้อมูลเกี่ยวกับระบบบำบัดน้ำเสีย และแหล่งรองรับน้ำทิ้ง

(๑) ประเภทชนิดของระบบบำบัดน้ำเสีย Chemical Treatment ความสามารถ

ในการรองรับน้ำเสียของระบบบำบัดน้ำเสีย 330 ลบ.ม./วัน

(๒) การทำงานของระบบบำบัดน้ำเสีย ☐ แบบต่อเนื่อง ชั่วโมง/วัน

☒ แบบ ไม่ต่อเนื่อง (ระบุ) ..1.5 วัน/สัปดาห์.....

(๓) อุปกรณ์และเครื่องมือที่ใช้ในระบบบำบัดน้ำเสีย ☒ เครื่องสูบน้ำ ☐ เครื่องเติมอากาศ

☒ เครื่องกวนผสมน้ำเสีย ☐ เครื่องกวนผสมสารเคมี

☐ เครื่องสูบลูกกลอน ☐ อื่น ๆ (ระบุ)

(๔) แหล่งรองรับน้ำทิ้ง (ระบุ)รางระบายของโรงกลั่นน้ำมันไทยออยด์ ก่อนเข้าถังระงับกลิ่นอะ

(๕) วิธีจัดการกากตะกอนที่เกิดขึ้นจากระบบบำบัดน้ำเสียและวิธีการกำจัดหากมี ส่งกำจัดผ่านภาว

อนุญาตของกรมโรงงานอุตสาหกรรม.....

๓. สรุปผลการทำงานของระบบบำบัดน้ำเสียเป็นรายเดือน

(๑) ปริมาณการใช้ไฟฟ้าของระบบบำบัดน้ำเสีย (หน่วย)0 เอ็มพี หรือ 0 kWh....

(๒) ปริมาณน้ำใช้ทุกกิจกรรมในแหล่งกักเก็บคิมลพิษ (ลบ.ม.)389.010.....

(๓) ปริมาณน้ำเสียที่เข้าระบบบำบัดน้ำเสีย (ลบ.ม.) ... 150.00.....

(๔) การระบบบำบัดน้ำทิ้งจากระบบบำบัดน้ำเสียระบบฯ 0 วัน ไม่ระบบฯ 30 วัน.....

(๕) ปริมาณสารเคมีหรือสารสัคชีภาพที่ใช้ (ลิตรหรือกิโลกรัม)

- กรด H₂SO₄ 12 กิโลกรัม

- NaOH 1.883 กิโลกรัม

(๖) การทำงานของระบบบำบัดน้ำเสียและอุปกรณ์

- ระบบบำบัดน้ำเสีย ☒ ปกติ ☐ ผิดปกติ (ระบุ)

- เครื่องสูบน้ำ ☒ ปกติ ☐ ผิดปกติ (ระบุ)

- เครื่องเติมอากาศ ☐ ปกติ ☐ ผิดปกติ (ระบุ)

- เครื่องกวนผสมน้ำเสีย ☒ ปกติ ☐ ผิดปกติ (ระบุ)

- เครื่องกวนผสมสารเคมี ☐ ปกติ ☐ ผิดปกติ (ระบุ)

- เครื่องสูบลูกกลอน ☐ ปกติ ☐ ผิดปกติ (ระบุ)

- อื่นๆ ☐ ปกติ ☐ ผิดปกติ (ระบุ)

(๗) ปริมาณตะกอนส่วนเกินจากระบบบำบัดน้ำเสียที่นำไปกำจัด (ลบ.ม.)

(๘) ปัญหา อุปกรณ์ และแนวทางแก้ไข

คำเตือน ๑. ถ้าพบหรือผู้ตรวจสอบแหล่งกักเก็บคิมลพิษผู้ควบคุมระบบบำบัดน้ำเสียหรือผู้รับจ้างให้บริการบำบัดน้ำ

เสียผู้ใดไม่จัดเก็บสถิติ ข้อมูล หรือไม่ทำบันทึกหรือรายงาน ตามมาตรา ๘๐ ต้องระวางโทษ

จำคุกไม่เกินหนึ่งเดือน หรือปรับไม่เกินหนึ่งหมื่นบาท หรือทั้งจำทั้งปรับตามมาตรา ๘๐๖

๒. ผู้ควบคุมระบบบำบัดน้ำเสียหรือผู้รับจ้างให้บริการบำบัดน้ำเสียผู้ใดทำบันทึกหรือรายงานโดยแสดง

ข้อความอันเป็นเท็จ ต้องระวางโทษจำคุกไม่เกินหนึ่งปี หรือปรับไม่เกินหนึ่งแสนบาท หรือทั้ง

จำทั้งปรับตามมาตรา ๘๐๗

ระบบบำบัดที่ 2 : Oil / Water Separator

๒. ข้อมูลเกี่ยวกับระบบบำบัดน้ำเสีย และแหล่งรองรับน้ำทิ้ง

(๑) ประเภทชนิดของระบบบำบัดน้ำเสีย Grease Trap

ความสามารถในการรองรับน้ำเสียของระบบบำบัดน้ำเสีย 27.5 ลบ.ม./วัน

(๒) การทำงานของระบบบำบัดน้ำเสีย ☒ แบบต่อเนื่อง ..24.... ชั่วโมง/วัน

☐ แบบ ไม่ต่อเนื่อง (ระบุ)

(๓) อุปกรณ์และเครื่องมือที่ใช้ในระบบบำบัดน้ำเสีย ☒ เครื่องสูบน้ำ ☐ เครื่องเติมอากาศ

☐ เครื่องกวนผสมน้ำเสีย ☐ เครื่องกวนผสมสารเคมี

☐ เครื่องสูบลูกกลอน ☐ อื่น ๆ (ระบุ)

(๔) แหล่งรองรับน้ำทิ้ง (ระบุ)รางระบายของโรงกลั่นน้ำมันไทยออยด์ ก่อนเข้าถังระงับกลิ่นอะ

(๕) วิธีจัดการกากตะกอนที่เกิดขึ้นจากระบบบำบัดน้ำเสียและวิธีการกำจัดหากมี ส่งกำจัดผ่านภาว

อนุญาตของกรมโรงงานอุตสาหกรรม.....

๓. สรุปผลการทำงานของระบบบำบัดน้ำเสียเป็นรายเดือน

(๑) ปริมาณการใช้ไฟฟ้าของระบบบำบัดน้ำเสีย (หน่วย) 291.40 เอ็มพี / 51.52 kWh.....

(๒) ปริมาณน้ำใช้ทุกกิจกรรมในแหล่งกักเก็บคิมลพิษ (ลบ.ม.)....84.136.00.....

(๓) ปริมาณน้ำเสียที่เข้าระบบบำบัดน้ำเสีย (ลบ.ม.) 651.00.....

(๔) การระบบบำบัดน้ำทิ้งจากระบบบำบัดน้ำเสียระบบฯ 31 วัน ไม่ระบบฯ 0 วัน.....

(๕) ปริมาณสารเคมีหรือสารสัคชีภาพที่ใช้ (ลิตรหรือกิโลกรัม)

(๖) การทำงานของระบบบำบัดน้ำเสียและอุปกรณ์

- ระบบบำบัดน้ำเสีย ☒ ปกติ ☐ ผิดปกติ (ระบุ)

- เครื่องสูบน้ำ ☒ ปกติ ☐ ผิดปกติ (ระบุ)

- เครื่องเติมอากาศ ☐ ปกติ ☐ ผิดปกติ (ระบุ)

- เครื่องกวนผสมน้ำเสีย ☐ ปกติ ☐ ผิดปกติ (ระบุ)

- เครื่องกวนผสมสารเคมี ☐ ปกติ ☐ ผิดปกติ (ระบุ)

- เครื่องสูบลูกกลอน ☐ ปกติ ☐ ผิดปกติ (ระบุ)

- อื่นๆ ☐ ปกติ ☐ ผิดปกติ (ระบุ)

(๗) ปริมาณตะกอนส่วนเกินจากระบบบำบัดน้ำเสียที่นำไปกำจัด (ลบ.ม.)

(๘) ปัญหา อุปกรณ์ และแนวทางแก้ไข

คำเตือน ๑. ถ้าพบหรือผู้ตรวจสอบแหล่งกักเก็บคิมลพิษผู้ควบคุมระบบบำบัดน้ำเสียหรือผู้รับจ้างให้บริการบำบัดน้ำ

เสียผู้ใดไม่จัดเก็บสถิติ ข้อมูล หรือไม่ทำบันทึกหรือรายงาน ตามมาตรา ๘๐ ต้องระวางโทษ

จำคุกไม่เกินหนึ่งเดือน หรือปรับไม่เกินหนึ่งหมื่นบาท หรือทั้งจำทั้งปรับตามมาตรา ๘๐๖

๒. ผู้ควบคุมระบบบำบัดน้ำเสียหรือผู้รับจ้างให้บริการบำบัดน้ำเสียผู้ใดทำบันทึกหรือรายงานโดยแสดง

ข้อความอันเป็นเท็จ ต้องระวางโทษจำคุกไม่เกินหนึ่งปี หรือปรับไม่เกินหนึ่งแสนบาท หรือทั้ง

จำทั้งปรับตามมาตรา ๘๐๗

ภาคผนวก จ-12

สำเนาหนังสือแต่งตั้งคณะกรรมการความปลอดภัย อาชีวอนามัย
และสภาพแวดล้อมในการทำงาน (คปอ.)





คำสั่ง บริษัท โกลบอล เพาเวอร์ซัพพลาย จำกัด (มหาชน)
ที่ 109 / 65

เรื่อง แต่งตั้งคณะกรรมการความปลอดภัย อาชีวอนามัยและสภาพแวดล้อมในการทำงาน
ประจำพื้นที่ โรงไฟฟ้าศรีราชา

เพื่อให้การดำเนินงานสอดคล้องตามกฎกระทรวง เรื่อง กำหนดมาตรฐานในการบริหารและการจัดการด้านความปลอดภัย อาชีวอนามัย และสภาพแวดล้อมในการทำงาน พ.ศ. 2549 กำหนดให้สถานประกอบกิจการที่มีลูกจ้างตั้งแต่สิบคนขึ้นไป จัดให้มีคณะกรรมการความปลอดภัย อาชีวอนามัย และสภาพแวดล้อมในการทำงานประจำสถานประกอบกิจการนั้น บริษัทฯ จึงมีคำสั่ง ดังนี้

ข้อ 1 แต่งตั้งบุคคลดังต่อไปนี้ ปฏิบัติหน้าที่คณะกรรมการความปลอดภัย อาชีวอนามัย และสภาพแวดล้อมในการทำงานประจำสถานประกอบกิจการ

- | | |
|----------------------------|-------------------------------------|
| 1. นายหิรัญ แซ่เล็ง | ประธานกรรมการ |
| 2. นายอนันต์ อึ้งฤทธิ์ | กรรมการผู้แทนระดับบังคับบัญชา |
| 3. นายฤทธิญา วิสุทธิเทพย์ | กรรมการผู้แทนระดับบังคับบัญชา |
| 4. นายปฏิเวช จรุงเกียรติจร | กรรมการผู้แทนระดับบังคับบัญชา |
| 5. นายประทีป จันทร์ปาน | กรรมการผู้แทนลูกจ้างระดับปฏิบัติการ |
| 6. นายอดิศักดิ์ ชาญไชย | กรรมการผู้แทนลูกจ้างระดับปฏิบัติการ |
| 7. นายบัณฑิต พงษ์ศรีวิชัย | กรรมการผู้แทนลูกจ้างระดับปฏิบัติการ |
| 8. นางสาวสุติ บวรวงศ์วัฒนา | กรรมการผู้แทนลูกจ้างระดับปฏิบัติการ |
| 9. นางสาวกัญญาจน์ เข็มลาด | กรรมการและเลขานุการ |

ข้อ 2 ให้คณะกรรมการความปลอดภัย อาชีวอนามัย และสภาพแวดล้อมในการทำงานประจำสถานประกอบกิจการมีหน้าที่ตามที่กฎหมายกำหนดดังนี้

- พิจารณา โยบายและแผนงานด้านความปลอดภัยในการทำงาน รวมทั้งความปลอดภัยของงานเพื่อป้องกันและลดการเกิดอุบัติเหตุ การประเมินอันตราย การเจ็บป่วยหรือการเกิดเหตุเดือดร้อนรำคาญ อันเนื่องจากการทำงาน หรือความไม่ปลอดภัยในการทำงานเสนอต่อนายจ้าง

/ 2. รายงาน...

- รายงานและเสนอแนะมาตรการหรือแนวทางปรับปรุงแก้ไขให้ถูกต้องตามกฎหมายเกี่ยวกับความปลอดภัยในการทำงาน และมาตรฐานความปลอดภัยในการทำงานต่อเนื่อง เพื่อความปลอดภัยในการทำงานของลูกจ้าง ผู้รับเหมาและบุคคลภายนอกที่เข้ามาปฏิบัติงานหรือเข้ามาใช้บริการ ในสถานประกอบกิจการ
- ส่งเสริม สนับสนุน กิจกรรมด้านความปลอดภัยในการทำงานของสถานประกอบกิจการ
- พิจารณา ข้อบังคับและคู่มือว่าด้วยความปลอดภัยในการทำงานของสถานประกอบกิจการ รวมทั้ง มาตรฐานด้านความปลอดภัยในการทำงานของสถานประกอบกิจการเสนอต่อนายจ้าง
- สำรวจการปฏิบัติตามความปลอดภัยในการทำงาน และตรวจทดสอบสถิติการประสบอันตรายที่เกิดขึ้นในสถานประกอบกิจการนั้นอย่างน้อยเดือนละหนึ่งครั้ง
- พิจารณาโครงการหรือแผนการฝึกอบรมเกี่ยวกับความปลอดภัยในการทำงาน รวมถึงโครงการ หรือ แผนการฝึกอบรมเกี่ยวกับบทบาทหน้าที่ที่ควรมีติดชอบในด้านความปลอดภัยของลูกจ้าง หัวหน้างาน ผู้บริหาร นายจ้าง และบุคลากรทุกระดับเพื่อเสนอความเห็นต่อนายจ้าง
- วางระบบการรายงานสภาพการทำงานที่ไม่ปลอดภัยให้เป็นหน้าที่ของลูกจ้างทุกคนทุกระดับต้องปฏิบัติ
- ติดตามผลความคืบหน้าเรื่องที่เสนอมาข้าง
- รายงานผลการปฏิบัติงานประจำปีรวมทั้งระบุปัญหาอุปสรรค และข้อเสนอแนะ ในการปฏิบัติหน้าที่ของคณะกรรมการเมื่อปฏิบัติหน้าที่ครบหนึ่งปีเพื่อเสนอต่อนายจ้าง
- ประเมินผลการดำเนินงานด้านความปลอดภัยในการทำงานของสถานประกอบกิจการ
- ปฏิบัติงานด้านความปลอดภัยในการทำงานอันตามที่นายจ้างมอบหมาย

ทั้งนี้ให้มีสิทธิและหน้าที่ในฐานะคณะกรรมการความปลอดภัย อาชีวอนามัย และสภาพแวดล้อมในการทำงานของสถานประกอบกิจการ ตั้งแต่วันที่ 1 กรกฎาคม 2565 ถึงวันที่ 30 มิถุนายน 2567 หรือจนกว่าจะมีคำสั่งแต่งตั้งคณะกรรมการความปลอดภัย อาชีวอนามัยและสภาพแวดล้อมในการทำงานชุดใหม่ทดแทน

ตั้ง ณ วันที่ 20 มิถุนายน พ.ศ. 2565

(นายาร วัฒน พิทยศิริ)

ประธานเจ้าหน้าที่บริหารและกรรมการผู้จัดการใหญ่

ภาคผนวก จ-13

นโยบาย แผนงานด้านอาชีวอนามัย และความปลอดภัย





ประกาศ บริษัท โกบอล เพาเวอร์ ซินเนอร์ซี จำกัด (มหาชน)

ที่ 006 / 65

เรื่อง นโยบายคุณภาพ ความมั่นคงปลอดภัย อชีวอนามัย และสิ่งแวดล้อม กลุ่ม GPSC

คุณภาพ ความมั่นคงปลอดภัย อชีวอนามัยและสิ่งแวดล้อม (QSHE) เป็นองค์ประกอบสำคัญในการดำเนินธุรกิจผลิต จำหน่าย ไฟฟ้าและสาธารณูปการของกลุ่มบริษัท โกบอล เพาเวอร์ ซินเนอร์ซี จำกัด (มหาชน) (กลุ่ม GPSC) เรามุ่งมั่นในการพัฒนากระบวนการดำเนินงานอย่างมีประสิทธิภาพและพัฒนาให้ดีขึ้นอย่างต่อเนื่อง (Continual Improvement) มีการจัดการความเสี่ยงและต่อขาดโอกาสเพื่อมุ่งสู่ความเป็นเลิศและเป็นไปตามเป้าหมายการพัฒนาที่ยั่งยืน (SDGs) โดยเสริมสร้างคุณค่าแก่ผู้มีส่วนได้เสียอย่างสมดุลและต่อเนื่อง ด้วยการปฏิบัติตามหลักธรรมาภิบาลที่โปร่งใส (Corporate Governance) ตลอดจนมีวัฒนธรรมองค์กรด้าน QSHE และการจัดการองค์ความรู้ให้เป็นไปตามค่านิยมของกลุ่ม GPSC ส่งผลให้ผู้บริหารเกิดความตระหนักในการจัดการกับความเสี่ยงและโอกาสในการปรับปรุง รวมทั้งลดผลกระทบเชิงลบด้าน QSHE ดังนี้

1) ปฏิบัติตามกฎหมายด้าน QSHE ข้อกำหนดขององค์กร มาตรฐานสากล และพันธสัญญาที่เกี่ยวข้อง รวมถึงบูรณาการเชื่อมโยงกับด้านการเปลี่ยนแปลงสภาพภูมิอากาศ ความหลากหลายทางชีวภาพ และป่าไม้ โดยถือเป็นบรรทัดฐานขั้นต้น

2) ประยุกต์ใช้ระบบการจัดการ QSHE แบบบูรณาการและระบบแนวคิดที่สอดคล้องกับมาตรฐานการจัดการของกลุ่ม ปตท. เพื่อเสริมสร้างประสิทธิภาพการดำเนินงานด้านการผลิต และกิจกรรมสนับสนุนอื่นๆ เพื่อส่งเสริมการลดผลกระทบ และการบริการที่มีคุณภาพ

3) บริหารจัดการความเสี่ยงเพื่อป้องกันความสูญเสียจากอุบัติเหตุการแพ้่อชีวิต ทรัพย์สิน และกระบวนการผลิต กำหนดมาตรการการบริหารเหตุฉุกเฉิน และภาวะวิกฤตเพื่อให้ธุรกิจมีความต่อเนื่อง ส่งเสริมความปลอดภัย อชีวอนามัย และสภาพแวดล้อมในการทำงานที่ดีของผู้ปฏิบัติงานและผู้มีส่วนได้เสีย ปกป้องพนักงานและองค์กรจากภัยคุกคามด้านความมั่นคงปลอดภัย ภัยพิบัติ และการรักษาความมั่นคงปลอดภัยไซเบอร์ (Cyber Security) ด้วยมาตรฐานและมาตรการรักษาความปลอดภัยที่เข้มงวด เป็นไปตามปัญญสากลว่าด้วยสิทธิมนุษยชน

4) สร้างและดำรงไว้ซึ่งวัฒนธรรมความปลอดภัย ค่านิยมที่ดี การให้การศึกษา และสร้างการมีส่วนร่วมจากพนักงาน/ผู้ปฏิบัติงานในทุกภาคส่วน เพื่อให้บรรลุมาตรฐานความปลอดภัยและสภาพแวดล้อมในการทำงานอย่างสูงสุด รวมทั้งตรวจวัดผลการดำเนินงานผ่านเป้าหมายเชิงปริมาณที่มีความท้าทายที่กำหนดไว้อย่างต่อเนื่อง

/S/ ปกป้อง...

5) ปกป้อง ป้องกัน และลดผลกระทบต่อสิ่งแวดล้อม โดยใช้ทรัพยากรธรรมชาติอย่างมีประสิทธิภาพและยั่งยืน ตามหลักเศรษฐกิจหมุนเวียน (Circular Economy) โดยคงไว้ซึ่งความหลากหลายทางชีวภาพ พื้นที่ป่าไม้ และระบบนิเวศให้สอดคล้องตามหลักมาตรฐานทั้งระดับประเทศ และระดับสากล มุ่งเน้นการป้องกันมลพิษที่แหล่งกำเนิด การจัดการของเสีย การปรับปรุงประสิทธิภาพการใช้พลังงานและทรัพยากร การบรรเทา และการปรับตัวกับการเปลี่ยนแปลงของสภาพภูมิอากาศ มุ่งสู่สังคมคาร์บอนต่ำและการปลดปล่อยก๊าซเรือนกระจกสุทธิเป็นศูนย์ (Net Zero)

6) วิเคราะห์จัดลำดับความสำคัญของแผนการดำเนินงาน ในการบรรเทาและควบคุมผลกระทบด้านคุณภาพ ความมั่นคงปลอดภัย อชีวอนามัย และสิ่งแวดล้อม จากกิจกรรมทางสายโซ่อุปทานตั้งแต่การออกแบบ การก่อสร้างและติดตั้งเครื่องจักร การทดสอบ การผลิต การบำรุงรักษา การจัดส่งสินค้า รวมถึงการจัดเก็บ วัตถุดิบและผลิตภัณฑ์

7) วิจัย พัฒนา นวัตกรรม เทคโนโลยี ในการผลิต ไฟฟ้า อนาคตพลังงานทางเลือกหรือพลังงานทดแทนที่ปลอดภัยและเป็นมิตรต่อสิ่งแวดล้อมตลอดวัฏจักรชีวิต

8) จัดสรรทรัพยากรอย่างเพียงพอต่อการดำเนินงานและการปรับปรุงอย่างต่อเนื่อง ทั้งบุคลากร เวลา และงบประมาณ รวมถึงองค์ความรู้ที่เหมาะสมและเพียงพอ เพื่อสร้างความตระหนักไว้ในนโยบาย QSHE และการปกป้องผลกระทบต่อสิ่งแวดล้อมจากการดำเนินกิจกรรม ผ่านการจัดอบรม และ/หรือมาตรการสร้างจิตสำนึกให้กับผู้มีส่วนได้เสียทั้งภายในและภายนอกองค์กร

9) สื่อสารการดำเนินงานและประสิทธิภาพด้าน QSHE ให้กับผู้มีส่วนได้เสียทั้งภายในและภายนอกองค์กรอย่างโปร่งใส รวมถึงรับฟังความต้องการและความคาดหวัง ทั้งจากโครงการภาคสมัครใจ และหารือข้อถกแถลงร่วมกัน นำไปใช้ในการทบทวนและปรับปรุงการดำเนินงาน ให้ดียิ่งขึ้นอย่างต่อเนื่อง

นโยบายฯ ฉบับนี้ ประยุกต์ใช้กับทุกหน่วยงานตลอดสายโซ่อุปทานของกลุ่ม GPSC รวมถึงการสนับสนุนกิจการร่วมค้า (Joint Ventures) หน่วยงานธุรกิจที่ไม่ได้มีอำนาจบริหารจัดการ และผู้ค้าทางธุรกิจที่สำคัญ โดยผู้บริหารทุกระดับต้องเป็นแบบอย่างที่ดีและรับผิดชอบให้ผลการดำเนินงานเป็นไปในทิศทางเดียวกันกับเจตนารมณ์ขององค์กร พนักงานทุกคนต้องรับทราบ เข้าใจ และปฏิบัติตามนโยบายฯ ฉบับนี้ ในทุกขั้นตอนและต่อเนื่อง ตั้งแต่ช่วงก่อนเข้าถือครองสินทรัพย์ การรวบรวม และการเข้าซื้อกิจการต่างๆ (Mergers & Acquisitions) รวมถึงการวางแผน ออกแบบ ดำเนินการ จนสิ้นสุดการดำเนินการ

ประกาศ ณ วันที่ 24 มิถุนายน พ.ศ. 2565


(นายวัชรวัฒน์ พิชยศิริ)

กรรมการ/ประธานเจ้าหน้าที่บริหารและกรรมการผู้จัดการใหญ่

ภาคผนวก จ-14

รายงานผลการดำเนินงานเจ้าหน้าที่ความปลอดภัย
ในการทำงานระดับวิชาชีพ





ที่ GPSC 23300240/155/65

บริษัท โกลบอล เพาเวอร์ ซินเนอร์ยี จำกัด (มหาชน)

วันที่ 18 กรกฎาคม 2565

โรงไฟฟ้าศรีราชา

เรื่อง บริษัท โกลบอล เพาเวอร์ ซินเนอร์ยี จำกัด (มหาชน) ขอนำส่งรายงานผลการดำเนินงานของเจ้าหน้าที่ที่ความปลอดภัย

ในการดำเนินงานระดับวิชาชีพ ประจำปี เดือน เมษายน ถึง มิถุนายน พ.ศ. 2565

เรียน สวัสดิการและคุ้มครองแรงงานจังหวัดชลบุรี

อ้างถึง

สิ่งที่ส่งมาด้วย 1. รายงานผลการดำเนินงานของเจ้าหน้าที่ที่ความปลอดภัยในการทำงานระดับวิชาชีพ ประจำปี เดือน

เมษายน ถึง มิถุนายน พ.ศ. 2565 จำนวน 1 ชุด

ด้วย บริษัท โกลบอล เพาเวอร์ ซินเนอร์ยี จำกัด (มหาชน) โรงไฟฟ้าศรีราชา ได้จัดทำรายงานผลการ

ดำเนินงานของเจ้าหน้าที่ที่ความปลอดภัยในการทำงานระดับวิชาชีพ ประจำปี เดือน เมษายน ถึง มิถุนายน พ.ศ. 2565

ตามกฎหมายกระทรวง กำหนดมาตรฐานในการบริหารและการจัดการด้านความปลอดภัย อาชีวอนามัยและ

สภาพแวดล้อมในการทำงาน พ.ศ. 2549 ลงวันที่ 16 พฤษภาคม 2549

บัดนี้ รายงานผลการดำเนินงานดังกล่าวได้จัดทำแล้วเสร็จ ทางบริษัทฯ จึงขอส่งรายงานผลการ

ดำเนินงานดังกล่าวตามสิ่งที่ส่งมาด้วยนี้

จึงเรียนมาเพื่อโปรดทราบ

ขอแสดงความนับถือ



(นายवलพล กล้าหาญ)

ผู้รับมอบอำนาจกระทำการแทน

บริษัท โกลบอล เพาเวอร์ ซินเนอร์ยี จำกัด (มหาชน)

ส่วนคุณภาพ ความมั่นคง ปลอดภัย อาชีวอนามัยและสิ่งแวดล้อม

โทรศัพท์ 0-3897-4317

รายงานผลการดำเนินงาน

เจ้าหน้าที่ความปลอดภัยในการทำงานระดับวิชาชีพ

ประจำเดือน
เมษายน ถึง มิถุนายน พ.ศ. ๒๕๖๕

แบบรายงานผลการดำเนินงานของเจ้าหน้าที่ความปลอดภัยในการทำงานระดับวิชาชีพ

เขียนที่ บริษัท โกลบอล เพาเวอร์ซินเนอรี่ จำกัด (มหาชน)

วันที่ ๑๙ กรกฎาคม พ.ศ. ๒๕๖๕

๑. ข้าพเจ้า (นาย/นาง/นางสาว) นางสาวก้องกัญญา เข็มลาด

ตำแหน่ง พนักงานบริหารความปลอดภัย ความมั่นคง และอาชีวอนามัย / เจ้าหน้าที่ความปลอดภัยในการทำงานระดับวิชาชีพ

๒. สถานประกอบกิจการชื่อ บริษัท โกลบอล เพาเวอร์ซินเนอรี่ จำกัด (มหาชน)

ประเภทกิจการ ผลิตภัณฑ์ ใยผ้า และน้ำเพื่ออุตสาหกรรม

โรงไฟฟ้าศรีราชา

ตั้งอยู่เลขที่ ๔๒๓ หมู่ที่ ๑ ถนนสุขุมวิท ตำบล พังสุธยา อำเภอ ศรีราชา จังหวัด ชลบุรี รหัสไปรษณีย์ ๒๐๒๓๑

ใกล้เคียงกับ บริษัท ไทยออยล์ จำกัด (มหาชน)

โทรศัพท์ ๐๓๗-๓๕๑๕๕๕

๓. มีเจ้าหน้าที่ความปลอดภัยในการทำงานระดับวิชาชีพจำนวน ๑ คน

๔. ขอรายงานผลการดำเนินงานของเจ้าหน้าที่ความปลอดภัยในการทำงานระดับวิชาชีพในรอบ ๓ เดือน

ในช่วงตั้งแต่เดือน เมษายน ถึง มิถุนายน พ.ศ. ๒๕๖๕ ดังต่อไปนี้

๑. ดำเนินการประชุมคณะกรรมการความปลอดภัย อาชีวอนามัยและสภาพแวดล้อมในการทำงาน ประจำเดือน
๒. ดำเนินการเดินสำรวจความปลอดภัย และสิ่งแวดล้อมประจำเดือน
๓. ดำเนินการจัดกิจกรรมตามโครงการมาตรฐานป้องกันและแก้ไขปัญหายาเสพติดในสถานประกอบกิจการ
๔. ดำเนินการจัดอบรมความปลอดภัยในการทำงานก่อนเข้าปฏิบัติงานให้กับผู้รับเหมา
๕. ดำเนินการรวบรวมและจัดทำสถิติอุบัติเหตุประจำเดือน และทำการสื่อสารผ่านป้ายสถิติอุบัติเหตุให้พนักงานทราบทุกเดือน
๖. จัดทำเอกสารประชาสัมพันธ์ บอร์ด เพื่อสื่อความเข้าใจด้านคุณภาพ ความปลอดภัย อาชีวอนามัย และสิ่งแวดล้อมให้พนักงาน และผู้เกี่ยวข้องได้รับทราบข่าวสารและความรู้ต่างๆ
๗. ดำเนินการตรวจวัดคุณภาพสิ่งแวดล้อม และสภาพแวดล้อมในการทำงาน ตามแผนงานที่กำหนด

ประทับตรา สำคัญบุคคล (ถ้ามี)

ลงชื่อ นายจ้าง



(นายวัลลพ กล้าหาญ)

ผู้รับมอบอำนาจจากตัวแทน

บริษัท โกลบอล เพาเวอร์ซินเนอรี่ จำกัด (มหาชน)

๘. ดำเนินการตรวจสอบความพร้อมของระบบป้องกันและระงับอัคคีภัยเป็นประจำทุกเดือนและจัดเตรียมให้พร้อมต่อการใช้งาน

๙. จัดทำรายงานบัญชีรับจ่ายยุทธภัณฑ์หน้ากากป้องกันแก๊สพิษพร้อมถังอัดอากาศประจำเดือน เพื่อนำส่งกองควบคุมยุทธภัณฑ์ กรมอุตสาหกรรมทหาร

๑๐. จัดเตรียมห้องพยาบาล และเวชภัณฑ์ให้พร้อมต่อการใช้งาน

๑๑. กำหนดมาตรการป้องกัน ควบคุม ดำเนินการ ตรวจสอบและติดตามเฝ้าระวังของเชื้อไวรัส COVID-19

๑๒. ดำเนินการควบคุมและจัดสิ่งปฏิบัติการหรือวัสดุที่ไม่ใช้แล้วออกไปกักหรือกำจัดตามที่กฎหมายกำหนด

ภาคผนวก จ-15

เอกสารระบุชนิดและจำนวนอุปกรณ์ความปลอดภัย



RY

Plant	Material	Description	Material Long Text	Qty Unrestricted	Base Unit
DA00	ZDA9643202209	GLOVE CLOTH,COTTON,YELLOW T	ถุงผ้า Cotton 700 กรัม	419	PAI
DA00	ZDA9643202229	GLOVE LEATHE,SHORT,SMOOTH	ถุงหนังขนาดเล็ก GLOVE,LEATHE,SHORT,SMOOTH	3	PAI
DA00	ZDA9643202249	GLOVE LEATHE,THE LONG,DEERSKIN	ถุงหนังขนาดใหญ่ GLOVE,LEATHE,THE LONG,DEERSKIN	27	PAI
DA00	ZDA9643202259	GLOVE NYLON COATED NITRILE	ถุงไนลอน เคลือบไนล่อน	39	PAI
DA00	ZDA9643202269	Nitrile rubber gloves 15 mm XL gred	ถุงไนลอน 15 มม XL สีดำ	117	PAI
DA00	ZDA9643202279	GLOVE PROTECT CHEMICALS ANSE	ถุงสำหรับป้องกันสารเคมี	2	BOX
DA00	ZDA9643202289	GLOVE SLIP RESISTANCE,SHOWA	ถุงกันลื่นเคลือบ PU สีส้ม GLOVE,SLIP RESISTA	15	PAI
DA00	ZDA9643202299	RUBBER GLOVES,5 M SYMONS 215NSTR	ถุงหนังทนทาน 5 M SYMONS 215NSTR	112	PAI
DA00	ZDA9643202309	RUBBER GLOVES,CHEMREST,Longt	ถุงหนังทนทาน CHEMREST ยาว 18 นิ้ว Longt	26	PAI
DA00	ZDA9643202319	Safety helmet White Colour,MSA	หมวกกันกระแทกสีขาว MSA	4	EA
DA00	ZDA9643202329	DUST MASK PARTICULAT 3M Mod	หน้ากากป้องกันอนุภาค 3M	174	EA
DA00	ZDA9643500039	TWO WAYS HALF MASK RESPIRAT	หน้ากากกรองสารเคมี ครึ่งหน้าทาง 2 ways Half	23	EA
DA00	ZDA9643500059	DISPOSABLE COVERALL,LARGE,997	ชุดป้องกันสารเคมีแบบสวมใส่ N95 3M Half Mask M	108	EA
DA00	ZDA9643702169	Overall chemical suit,Tychem F,Ch	ชุดป้องกันสารเคมีแบบสวมใส่ Tychem F,Ch	28	EA
DA00	ZDA9643702179	Coverall chemical suit,Tychem F,Ch	ชุดป้องกันสารเคมีแบบสวมใส่ Tychem F,Ch	3	EA
DA00	ZDA9643801019	Safety glasses,King KY8813A	แว่นตาป้องกันสารเคมี King KY8813A	5	EA
DA00	ZDA9643801029	Safety glasses,King KY8814A	แว่นตาป้องกันสารเคมี King KY8814A	1	PAI
DA00	ZDA9643801049	Safety glasses,King KY8814A	แว่นตาป้องกันสารเคมี King KY8814A	4	PAI
DA00	ZDA9643801059	Safety glasses,King KY8814A	แว่นตาป้องกันสารเคมี King KY8814A	1	PAI
DA00	ZDA9643801069	Safety glasses,King KY8814A	แว่นตาป้องกันสารเคมี King KY8814A	2	PAI
DA00	ZDA9643801079	Safety glasses,King KY8814A	แว่นตาป้องกันสารเคมี King KY8814A	1	PAI
DA00	ZDA9643802029	Safety glasses,King KY8814A	แว่นตาป้องกันสารเคมี King KY8814A	1	PAI
DA00	ZDA9643802039	Safety glasses,King KY8814A	แว่นตาป้องกันสารเคมี King KY8814A	3	PAI
DA00	ZDA9643802049	Safety glasses,King KY8814A	แว่นตาป้องกันสารเคมี King KY8814A	2	PAI
DA00	ZDA9643802059	Safety glasses,King KY8814A	แว่นตาป้องกันสารเคมี King KY8814A	2	PAI
DA00	ZDA9643802069	Safety glasses,King KY8814A	แว่นตาป้องกันสารเคมี King KY8814A	2	PAI
DA00	ZDA9643802079	Safety glasses,King KY8814A	แว่นตาป้องกันสารเคมี King KY8814A	1	PAI
DA00	ZDA9643802089	Safety glasses,King KY8814A	แว่นตาป้องกันสารเคมี King KY8814A	1	PAI
DA00	ZDA9643802099	Safety glasses,King KY8814A	แว่นตาป้องกันสารเคมี King KY8814A	2	PAI
DA00	ZDA9649302099	Chin strap elastic safety helmet,88	สายรัดคางแบบยืดหยุ่น (Chin Strap Elastic for Saf	2	EA
DA00	ZDA9649101039	Safety glasses,King KY8813A	แว่นตาป้องกันสารเคมี King KY8813A	84	EA
DA00	ZDA9649102009	Safety glasses,King KY8814A	แว่นตาป้องกันสารเคมี King KY8814A	35	EA
DA00	ZDA9649102019	Safety glasses,King KY8814A	แว่นตาป้องกันสารเคมี King KY8814A	64	EA
DA00	ZDA9649102059	Safety glasses,King KY8814A	แว่นตาป้องกันสารเคมี King KY8814A	1	PAI
DA00	ZDA9649309519	EAR MUFF WITH ADAPTOR Model	อุปกรณ์ป้องกันเสียงแบบสวมใส่ (Ear muf with a	38	PAI
DA00	ZDA96583101179	Headlamp,King KY8814A	ไฟฉายแบบสวมใส่ King KY8814A	2	ROL
DA00	ZDA9675940059	PVC PLASTIC EURO TAPE,RED-WHT	เทปพลาสติก King KY8814A	4	ROL
DA00	ZDA9675940069	PVC PLASTIC EURO TAPE,BLACK-X	เทปพลาสติก King KY8814A	4	ROL
DA00	ZDA9675942069	OIL SORBENT,P/N. 425155,Size: 50	ฟองน้ำดูดซับน้ำมัน King KY8814A	1	PAC

SRC

Plant	Material	Description	Material Long Text	Qty Unrestricted	Base Unit
DA05	ZDA9643202209	GLOVE CLOTH,COTTON,YELLOW T	ถุงผ้า Cotton 700 กรัม	492	PAI
DA05	ZDA9643202219	GLOVE LEATHE,SHORT,DEERSKIN	ถุงหนังขนาดเล็ก GLOVE,LEATHE,SHORT,DEERSKIN	20	PAI
DA05	ZDA9643202229	GLOVE LEATHE,SHORT,SMOOTH	ถุงหนังขนาดเล็ก GLOVE,LEATHE,SHORT,SMOOTH	33	PAI
DA05	ZDA9643202249	GLOVE LEATHE,THE LONG,DEERSKIN	ถุงหนังขนาดใหญ่ GLOVE,LEATHE,THE LONG,DEERSKIN	6	PAI
DA05	ZDA9643202259	GLOVE NYLON COATED NITRILE	ถุงไนลอน เคลือบไนล่อน	50	PAI
DA05	ZDA9643202269	Nitrile rubber gloves 15 mm XL gred	ถุงไนลอน 15 มม XL สีดำ	13	PAI
DA05	ZDA9643202289	GLOVE SLIP RESISTANCE,SHOWA	ถุงกันลื่นเคลือบ PU สีส้ม GLOVE,SLIP RESISTA	9	PAI
DA05	ZDA9643500029	DUST MASK PARTICULAT 3M Mod	หน้ากากป้องกันอนุภาค 3M	75	EA
DA05	ZDA9643500059	DISPOSABLE COVERALL,LARGE,997	ชุดป้องกันสารเคมีแบบสวมใส่ N95 3M Half Mask M	120	EA
DA05	ZDA9643702169	Overall chemical suit,Tychem F,Ch	ชุดป้องกันสารเคมีแบบสวมใส่ Tychem F,Ch	48	EA
DA05	ZDA9649309509	REFILL EARSOFT EAR PLUG,MODEL	ฟองน้ำอุดหูแบบสวมใส่ 3M E-A-R soft Yellow	2,000	PAI
DA05	ZDA9675940059	PVC PLASTIC EURO TAPE,RED-WHT	เทปพลาสติก King KY8814A	6	ROL
DA05	ZDA9675940069	PVC PLASTIC EURO TAPE,BLACK-X	เทปพลาสติก King KY8814A	3	ROL
DA05	ZDA9675940089	BARRICADE FIRO TAPE, RED-WHT	ผ้ากันกระแทกแบบสวมใส่ King KY8814A	1	EA
DA05	ZDA9675940319	WINDSOCK,ORANGE,160X55X150 CM	ธงลม King KY8814A	15	EA
DA05	ZDA9675942069	OIL SORBENT,P/N. 425155,Size: 50	ฟองน้ำดูดซับน้ำมัน King KY8814A	8	PAC

ภาคผนวก จ-16

นโยบายการประกันภัย





GPSC Sriracha

Third Party Liability Insurance

YEAR 2019 – 2020

Policy No. 14013-111-1900000694

Prepared by Dhipaya Insurance Public Company Limited



บริษัท ติพยประกันภัย จำกัด (มหาชน)
Dhipaya Insurance Public Co.,Ltd



POLICY OF INSURANCE

IN CONSIDERATION of the Insured having agreed to pay the Insurers the Premium

The Insurers agree to provide insurance in the terms of this Policy (subject to its terms, Exclusions and Conditions) for which indemnity is covered as defined in the Schedule

PROVIDED THAT

- 1 the liability of Insurers shall not exceed the limits expressed in THE SCHEDULE except where these are altered by agreement with the Insurers
- 2 the liability of each of the Insurers individually shall be limited to the proportion set against its name or such other proportion as may be substituted therefor

IN WITNESS whereof the undersigned acting on behalf of and under the authority of the Insurers has hereunder subscribed his name.



บริษัท ทิพยประกันภัย จำกัด (มหาชน)
Dhipaya Insurance Public Co., Ltd



บริษัท ทิพยประกันภัย จำกัด (มหาชน)
Dhipaya Insurance Public Co., Ltd



1.0 THE SCHEDULE

1.6 Insured's Country of Domicile

Thailand.

1.1 The Insured

Global Power Synergy Public Company Limited and/or PTT Public Company Limited, PTT Global Chemical Public Company Limited, ThaiOil Power Company Limited, Thai Oil Public Company Limited and/or the Lenders, Collateral Agent and the Secured Parties and/or Contractors and/or Sub-contractors and/or Consultants and Engineers of any tier engaged in the operation and maintenance of the Project for their respective rights and interests.

1.2 The Business

The Ownership, Operation and Maintenance of a Power Station plus all associated and ancillary activities.

1.3 Period of Insurance

From 1st October 2019 at 00.01 hours to 30th September 2020 at 24.00 hours Local Thailand Standard Time

Agree extend by up to 30 days at pro-rata additional premium if required.

Subject to Long Term Agreement Clause as attached

1.4 Interest

Legal and/or Contractual Liability of the Insured Parties for death or bodily injury to Third Parties or loss or damage to Third Party property arising out of and in connection with the Business Operations of the Insured including Pollution Liability, Products Liability, Blanket Contractor Liability, Liability assumed by the Insured in excess of limits provided by contractors carrying out work for and/or on behalf of the Insured with no deductible to be applied, including Automobile and Employers Liability in excess of separate underlying Automobile and Employers Liability coverage.

1.5 The Situation

42/3 Moo 1, Sukhumvit Road, Km 124, Tungsukla, Sriracha, Choburi 20230, Thailand and elsewhere in Thailand in connection with the insureds business activities.

1.7 Coverage Territory

Thailand but Worldwide in respect of overseas non-manual visits.

1.8 Policy Jurisdiction

Worldwide.

1.9 Limits of Liability

The liability of Insurers for all compensation (including claimants' costs, fees and expenses) shall not exceed

USD 25,000,000 each and every occurrence, but

USD 25,000,000 in the aggregate during the Period of Insurance in respect of all claims arising from Pollution or Contamination

USD 25,000,000 in the aggregate during the Period of Insurance in respect of all claims arising from Products Liability

USD 25,000,000 in the aggregate during the Period of Insurance in respect of all claims arising under Extension 5.1 Electro-magnetic radiation

USD 25,000,000 in the aggregate during the Period of Insurance in respect of all claims arising under Extension 5.2 Legionella Bacilli

Cover in respect of Electro-magnetic Radiation, Legionella Bacilli and Financial Loss is subject to claims made basis, costs inclusive, Retroactive date: 15th August 2000

in excess of the Insured's Retained Liability

Any one claim or series of claims resulting from one originating cause shall be deemed to be one occurrence for the purposes of this Policy

Defence Costs will be payable in addition to the Limits of Liability under this Policy unless specifically endorsed to the contrary.



บริษัท ทิพยประกันภัย จำกัด (มหาชน)
Dhipaya Insurance Public Co., Ltd



บริษัท ทิพยประกันภัย จำกัด (มหาชน)
Dhipaya Insurance Public Co., Ltd



1.10 Insured's Retained Liability

USD 5,000.- each and every occurrence in respect of Third Party Property Damage only.

This deductible shall not apply where coverage operates in excess of valid and collectable contractor's insurance.

1.11 Premium

As agreed

1.12 The Insurer

Dhipaya Insurance Public Company Limited.

Issued at Bangkok this 1st October 2019


Somchai Dharmaratana
Director


Mr. Sompong Suebthawattana
Managing Director


Authorized Signatory

2.0 DEFINITIONS

Wherever appearing in this Policy the following terms will have the meaning as defined below:

2.1 Bodily Injury

Bodily Injury shall mean death, disease, injury or illness, mental injury, mental anguish, shock, false arrest, invasion of right of privacy, detention, false imprisonment, false eviction, malicious prosecution, discrimination, libel, slander or defamation of character or any like cause

In respect of Bodily Injury arising from continuous or continual inhalation ingestion or application of any substance and where the Insured and Insurers cannot agree when the Bodily Injury occurred, then Bodily Injury shall be deemed to have occurred when the claimant first consulted a qualified medical practitioner in respect of such Bodily Injury.

2.2 Damage to Property

Damage to Property shall include

2.2.1 loss of, damage to, destruction of or loss of use of tangible property

2.2.2 obstruction, loss of amenities, nuisance, trespass, stoppage of traffic and impairment or diminution or other interference with any easement quasi-easement, right of air, light, water or way

In respect of Damage to Property arising from continuous or continual application of any substance and where the Insured and Insurers cannot agree when the Damage to Property occurred, then the Damage to Property shall be deemed to have occurred when it first became evident to the claimant even if the cause was unknown.

2.3 Defence Costs

Defence Costs shall mean

2.3.1 all costs, fees and expenses of litigation incurred with the written consent of Insurers in the defence or settlement of any claim under this Policy

2.3.2 all costs, fees and expenses incurred with the written consent of Insurers for representation of the Insured at proceedings in any court in respect of alleged breach of a statutory duty or at any inquest or inquiry relating to a claim which may be the subject of indemnity under this Policy.



บริษัท ทิพยประกันภัย จำกัด (มหาชน)
Dhipaya Insurance Public Co., Ltd



บริษัท ทิพยประกันภัย จำกัด (มหาชน)
Dhipaya Insurance Public Co., Ltd



2.4 Business

Business means

2.4.1 the Business specified in the Schedule

2.4.2 the provision and management of canteen, social, sports and welfare organisations for the benefit of the Insured's employees, first aid, fire and ambulance services

2.4.3 private work carried out by any employee with the prior consent of the Insured for any director, partner or senior official of the Insured.

2.5 Territorial Limits

Territorial Limits shall mean Thailand but Worldwide in respect of temporary non-manual overseas visits as detailed herein.

2.6 Employee

Employee means

2.6.1 any person under a contract of service or apprenticeship with the Insured

2.6.2 any person whilst supplied to, hired to, borrowed or accepted for work experience by the Insured

2.6.3 any directors or officers of the Insured whilst engaged in the course of the Business.

2.7 Pollution or Contamination

Pollution or Contamination means all pollution or contamination of the atmosphere or of water, land or other tangible property.

2.8 Product

Product means any commodity, article, goods or products (including containers) designed, specified, formulated, manufactured, constructed, installed, sold, supplied, distributed, treated, serviced, altered or repaired by the Insured.

2.9 Insured's Retained Liability

Insured's Retained Liability shall mean the amount of each claim (or series of claims) shown in the Schedule for which indemnity is not provided by this Policy.



3.0 OPERATIVE CLAUSE

- 3.1 The Insurers will indemnify the Insured up to the Limits of Liability against legal liability to pay compensation (including claimants' costs, fees and expenses) consequent upon
- (a) Bodily Injury to any person or
 - (b) Damage to Property
- in accordance with the law of the Kingdom of Thailand happening within the Territorial Limits in connection with the Business in respect of
- (i) occurrences which take place during the Period of Insurance
 - (ii) claims first made in writing against the Insured during the Period of Insurance in respect of occurrences which take place in their entirety on or after the applicable Retroactive Date specified in the Schedule in respect of Electro-magnetic Radiation, Legionella Bacilli or Financial Loss
- 3.2 In addition Insurers will pay Defence Costs as detailed in Definitions 2.3.1 and 2.3.2

4.0 THE INSURED

- 4.1 This Policy will indemnify
- 4.1.1 the Insured as stated in the Schedule
- (a) any director, officer or partner of the Insured
 - (b) any Employee of the Insured
- in respect of liability for which the Insured would have been entitled to indemnity if the claim had been made against the Insured
- 4.1.2 the committee, trustees or members of any organisation formed with the acquiescence of the Insured in connection with any activity incidental to or associated with the Business
- 4.1.3 any party in respect of whom indemnity is required under any contract, lease or other agreement entered into by the Insured in the course of the Business, subject always to General Memorandum 8.2, but only to the extent required by such contract, lease or agreement
- 4.1.4 any director or Employee for whom, with the consent of the Insured, another director or Employee is undertaking private work
- 4.1.5 any person(s) or firm arising out of the performance of a contract with the Insured constituting the provision of labour only
- 4.1.6 the personal representatives of any person entitled to indemnity under this Policy in respect of liability incurred by that person.

ALL PERSONS INSURED HEREBOVE SHALL BE BOUND BY THE TERMS OF THIS POLICY AS THOUGH THEY WERE THE INSURED NAMED IN THE SCHEDULE.



5. 0 EXTENSIONS

5.1 Electro-magnetic radiation

5.1.1 The Insurers will indemnify the Insured up to the Limits of Liability specified in the Schedule in accordance with the Operative Clause against liability as defined herein (including claimants' costs, fees and expenses) and Defence Costs arising from the discharge of electro-magnetic radiation

5.1.2 This Extension does not cover any liability for the reduction in value of any material property arising from the discharge or alleged discharge of electro-magnetic radiation.

5.2 Legionella Bacilli

The Insurers will indemnify the Insured up to the Limits of Liability specified in the Schedule in accordance with the Operative Clause against liability as defined herein (including claimants' costs, fees and expenses) and Defence Costs arising from legionella bacilli.

5.3 Financial Loss

5.3.1 The Insurers will indemnify the Insured up to the Limits of Liability specified in the Schedule in accordance with the Operative Clause against liability as defined herein (including claimants' costs, fees and expenses) and Defence Costs consequent upon Financial Loss (not occasioned by Bodily Injury or Loss of or Damage to Property)

5.3.2 This Extension does not cover Financial Loss

- (a) sustained by any Employee of the Insured claiming indemnity hereunder arising out of and in the course of their employment in the Business
- (b) for payments due under any statute, statutory regulation, bye-law or other provisions having the force of law, or liquidated damages, fines or penalties
- (c) for the cost of rectifying defective work or damage to or the cost of recalling, repairing, removing, reinstating or replacing Products
- (d) arising out of any act of fraud or dishonesty of the Insured
- (e) arising out of libel, slander, deceit, injurious falsehood, passing off or infringement of trade mark, name, registered design, copyright or patent right
- (f) sustained by any party to any reciprocal arrangement for the storage or processing of computer data or use of computer facilities

- (g) to any statutory authority arising out of the enforcement of statutory requirements or the performance of statutory duties
- (h) arising out of or in connection with any delays, strikes or labour disturbances
- (i) incurred only by its having been accepted by agreement
- (j) arising out of or in connection with advice, design or specification provided for a fee
- (k) arising out of or in connection with insolvency or bankruptcy.

5.4 Contingent Liability Non-owned Vehicles

Notwithstanding EXCLUSION 6.6 the Insurers will indemnify the Insured named in the Schedule in respect of liability as defined herein arising out of the use of any motor vehicle or trailer attached thereto, not the property of nor provided by the Insured and being used solely in connection with the Business

Provided always that the Insurers shall not be liable

5.4.1 for the loss of or damage to any such vehicle or trailer or property conveyed therein or thereon

5.4.2 for loss or damage resulting while such vehicle is

- (a) being driven by the Insured
 - (b) being driven with the general consent of the Insured or their representative, by any person who to the knowledge of the Insured or such representative, does not hold a licence to drive such vehicle unless such person has held and is not disqualified from holding or obtaining such a licence
 - (c) being used elsewhere than in the Insured's Country of Domicile
- 5.4.3 if the Insured are entitled to indemnity under any other Policy.



5.5 Health and Safety at Work

5.5.1 This Policy will indemnify the Insured up to the Limits of Liability specified in the Schedule against

(a) legal costs and other expenses incurred with the consent of Insurers arising out of any prosecution of the Insured for an offence occurring during the Period of Insurance under Health and Safety legislation including an appeal against improvement and prohibition notices

(b) costs of the prosecution awarded against the Insured

Provided that

- (i) the prosecution relates to the health, safety and welfare of any person other than an employee
- (ii) the indemnity expressed in this Extension shall not include payment of fines or penalties.

5.5.2 In the event of conflict of interest between any of the Insured separate representation will be arranged for each party.

5.6 Consumer Protection Legislation

Insurers will indemnify the Insured up to the Limits of Liability specified in the Schedule (inclusive of legal costs and expenses) in respect of any alleged or actual breach of Consumer Protection legislation

Provided that

- (a) the proceedings relate to an offence alleged to have been committed in the course of the Insured's Business
- (b) the indemnity will not apply
 - (i) to fines or penalties of any kind
 - (ii) where indemnity is provided by any other insurance
 - (iii) to proceedings consequent upon any deliberate act or omission.

5.7 Data Protection Legislation

5.7.1 It is understood and agreed that the Insurers will indemnify the Insured up to the Limits of Liability specified in the Schedule against liability arising under Data Protection legislation. This Policy shall apply as though damage and/or distress within the meaning of the legislation were Bodily Injury

5.7.2 this Policy shall apply to liability arising even if such damage and distress arises from loss or destruction of data in the charge of or under the control of the Insured or any servant of the Insured

5.7.3 the Indemnity provided by this Extension shall also apply in respect of claims made by or through any Employee

Provided that

- (a) the Insured are a registered user or have applied for registration and have not been refused and the application has not been withdrawn
- (b) the Insured are not in business as a computer bureau
- (c) Insurers shall not be liable in respect of
 - (i) the recording or provision of data for reward or for determining the financial status of a person
 - (ii) damage or distress which results from a deliberate act or omission of the Insured and which could reasonably have been expected by the Insured having regard to the nature and circumstances of such act or omission
- (d) the total liability of Insurers (including all claimant's costs, fees and expenses) in respect of all such damage or distress shall not exceed the Limits of Liability.

5.8 Cross Liabilities

Each person or party specified as an Insured is separately indemnified in respect of claims made against any of them by any other, subject to Insurers' total liability not exceeding the stated Limits of Liability.

All the provisions of the Policy (except those relating to Limits of Liability) shall operate as if there were a separate policy covering each Insured Party. It is not the intention of this Memorandum to extend the indemnity to any Insured Party in the event that any other Insured Party has breached the terms, Conditions or Warranties of this Policy except that the indemnity shall not be prejudiced:

- (a) by any Insured Party having failed to make a disclosure which it is required by this Policy to make but another Insured Party has made that disclosure and the Insurers have had the opportunity to apply any special terms and Conditions as deemed necessary by the circumstances or



- (b) by any Insured Party having breached a term, Condition or Warranty of this Policy (not falling within (a) above) but another Insured Party has fulfilled such term, Condition or Warranty so that the Insurers' position is not prejudiced in any way. If an Insured Party fulfils a term or Condition of this Policy on behalf of another Insured Party, it will promptly advise Insurers of the action taken in this respect.

5.9 Overseas Visits

Notwithstanding the territorial limits stated herein where a director or partner or employee of the Insured is outside their normal country of residence for less than 3 months continuously in connection with the business the Company will provide indemnity to the Insured and if the Insured so requests to any director partner or employee of the Insured against legal liability otherwise covered under the terms and conditions of this policy.

The indemnity will not apply:-

- (i) to legal liability arising from any agreement contract unless liability would have existed otherwise.
- (ii) to legal liability arising out of the ownership or an occupation of land or buildings.
- (iii) where indemnity is provided by any other insurance.
- (iv) to legal liability arising from the ownership possession or use of wild animals firearms (other than sporting guns) mechanically propelled vehicles aircraft or watercraft.

GENERAL EXCLUSIONS

This Policy does not cover

6.1 Deliberate Acts

Bodily Injury or Damage to Property which results from a deliberate act or omission of the Insured and which could reasonably have been expected by the Insured having regard to the nature and circumstances of such act or omission

6.2 Employees

Bodily Injury to any Employee of the Insured claiming indemnity hereunder

6.3 Pollution or Contamination

- (a) Bodily Injury or Damage to Property directly or indirectly caused by Pollution or Contamination where such Pollution or Contamination is caused other than by a sudden, identifiable unintended and unexpected happening
- (b) for the cost of removing nullifying or cleaning-up polluting or contaminating substances unless the Pollution or Contamination is caused by a sudden, identifiable, unintended or unexpected happening
- (c) Fines, penalties, punitive or exemplary damages

This Clause shall not extend this Insurance to cover any liability which would not have been covered under this Insurance had this Clause not been incorporated herein

6.4 Radioactive Contamination

any liability of whatsoever nature directly or indirectly caused by, contributed to by or arising from

- (a) ionising radiations or contamination by radioactivity from any nuclear fuel or from any nuclear waste from the combustion of nuclear fuel
- (b) the radioactive, toxic, explosive or other hazardous properties of any explosive nuclear assembly or nuclear component thereof

6.5 War etc.

any consequence of war, invasion, act of foreign enemy, hostilities (whether war be declared or not), civil war, rebellion, revolution, insurrection or military or usurped power or riot or civil commotion



6.6 Motor

liability arising from the ownership, possession or use by the Insured of any mechanically propelled vehicle in circumstances where insurance or security is required under the provisions of any road traffic legislation but this Exclusion shall not apply to

- (a) self propelled mechanical plant whilst working as a tool of trade except in respect of liability for which insurance is compulsory under any road traffic legislation
- (b) loading or unloading of any vehicle or trailer or delivery or collection of goods in connection with any vehicle or trailer except insofar as such liability is covered by the Insured's motor insurance
- (c) Damage to Property arising in connection with the ownership, possession or use by or on behalf of the Insured of any vehicle under a commercial vehicle type motor insurance policy but only for amounts in excess of the motor policy limit

6.7 Aircraft, Vessels or Watercraft

liability arising from the ownership, possession or use by or on behalf of the Insured of any vessel or craft (other than non-powered watercraft) made or intended to float on, or in, or travel through water or air or space but this Exclusion shall not apply to

- (a) any waterborne vessels or craft not exceeding 12 metres in length (other than power boats being used for racing) or
- (b) any waterborne vessels or craft not the property of the Insured being used by the Insured for entertainment purposes

6.8 Care, Custody or Control

damage to property owned by, or in the care, custody or control of the Insured but this Exclusion shall not apply to

- (a) directors', partners', employees' or visitors' personal effects (including vehicles and their contents)
- (b) premises (including the contents thereof) not owned or rented by the Insured but temporarily occupied by them for the purpose of work therein or thereon

- (c) premises or fixtures and fittings thereof leased, hired or rented to the Insured, provided that the Insurers shall not be liable in respect of any loss or damage where specific separate insurance exists.

Insurers maximum liability in respect of any claim for damage to property in the Insured's care, custody or control and covered by virtue of (a), (b) or (c) above shall be limited to a maximum of THB 20,000,000 any one occurrence and in the aggregate for the Policy Period.

6.9 Guarantee and Recall

compensation claimed for any damage, loss, cost or expense incurred by the Insured or any other person, or making of any refund, for the loss of use, withdrawal, recall, inspection, repair, replacement, adjustment, removal or disposal of any Product sold or supplied by the Insured.

6.10 Failure to Perform

the failure of the Product (or any part thereof) to fulfil the purpose for which it was designed or intended, unless such failure is due to an unintentional error in the manufacture, assembly, preparation or installation of the Product.

6.11 Failure to Supply

liability of the Insured to their customers in respect of failure to supply electricity, blackouts, brownouts or surges or reductions in the level of electric power supplied but this Exclusion shall not apply to

the cost of Damage to Property or Bodily Injury provided such liability has not been assumed by the Insured by agreement, unless such liability would have attached in the absence of such agreement.

6.12 Advice for a Fee

any error or inadequacy in instruction, advice, information or professional service rendered for a fee but this Exclusion shall not apply to instruction, advice, information or professional service rendered for a fee relating to any Products for which indemnity is provided by this Policy.



6.13 USA and Canada

liability arising out of any operation incorporated and/or domiciled in the United States of America or Canada.

7.0 CONDITIONS

The Policy and Schedule shall be read together as one contract and any word or expression to which a specific meaning has been attached in any part of this Policy or Schedule shall bear such specific meaning wherever it may appear.

7.1 Non-disclosure

In the event of Insurers being at any time entitled to void this Policy, by reason of the inaccuracy or omission of any material information given by, or which ought to have been given by, the Insured, Insurers may at their election instead of voiding this Policy ab initio give notice in writing to the Insured that they regard this Policy as of full force and effect save that there shall be excluded from indemnity afforded hereunder any claim which has arisen or which may arise and which is related to circumstances which ought to have been disclosed but which were not disclosed to the Insurers. This Policy shall then continue in full force and effect but shall be deemed to exclude as if the same had been specifically endorsed ab initio the particular claim or possible claim referred to in the said notice.

7.2 Alteration of Risk

The Insured shall give notice as soon as reasonably practicable of any fact, event or circumstance which materially changes the information supplied to Insurers at the time when this Policy was effected, and Insurers may amend the terms of this Policy according to the materiality of such change.

7.3 Precautions

The Insured shall take and cause to be taken reasonable precautions to prevent any occurrence which may give rise to liability under this Policy.

As part of the precautions the Insured shall to the best of their knowledge and belief observe and comply with all statutory obligations and regulations imposed by any authority and as far as possible maintain all premises, ways works, machinery and plant in a sound condition.

The Insured shall as soon as practical following discovery cause any defect to be made good or remedied and in the meantime shall cause such additional precautions to be taken as the circumstances may require.



7.4 Claims

7.4.1 The Insured shall give written notice to the Insurers as soon as reasonably practicable of any claim made against the Insured (or any specific event or circumstance that may give rise to a claim being made against the Insured) and which may form the subject of indemnity under this Policy and give all such additional information as the Insurers may require.

Every claim, writ, summons or process and all documents relating to the occurrence shall be forwarded to the Insurers immediately they are received by the Insured.

7.4.2 No admission of liability, offer, promise or payment shall be made without the written consent of Insurers who shall be entitled at their discretion to take over and conduct in the name of the Insured the defence or settlement of any claim and to prosecute at their own expense and for their own benefit using their own advisers any claim for indemnity or damages or compensation against any other persons and the Insured shall give all information and assistance required.

7.5 Discharge of Liability

Insurers may pay to the Insured the maximum sum payable under this Policy in respect of any occurrence or any lesser sum for which the claim or claims arising from such occurrence can be settled and Insurers shall not be under any further liability in respect of that occurrence except for the payment of reasonable costs and expenses incurred with their written consent prior to such payment.

7.6 Other Insurance

The insurance afforded by this policy is primary insurance, except when stated to apply in excess of or contingent upon the absence of other insurance. When this insurance is primary and the **insured** has other insurance which is stated to be applicable to the loss on an excess or contingent basis, the amount of the company's liability under this policy shall not be reduced by the existence of such other insurance.

When both this insurance and other insurance apply to the loss on the same basis, whether primary, excess or contingent, the company shall not be liable under this policy for a greater proportion of the loss than that stated in the applicable contribution provision below:

(a) **Contribution by Equal Shares.** If all of such other valid and collectible insurance provides for contribution by equal shares, the company shall not be liable for a greater proportion of such loss than would be payable if each insurer contributes an equal share until the share of each insurer equals the lowest applicable limit of liability under any one policy or the full amount of the loss is paid, and with respect to any amount of loss not so paid the remaining insurers then continue to contribute equal shares of the remaining amount of the loss until each such insurer has paid its limit in full or the full amount of the loss is paid.

(b) **Contribution by Limits.** If any of such other insurance does not provide for contribution by equal shares, the company shall not be liable for a greater proportion of such loss than the applicable limit of liability under this policy for such loss bears to the total applicable limit of liability of all valid and collectible insurance against such loss.

7.7 False or Fraudulent Claims

If the Insured or anyone acting on their behalf shall make any claim knowing the same to be false or fraudulent this Policy may become void.

In the event of Insurers being so entitled to void this Policy, Insurers may at their election instead of voiding this Policy ab initio give notice in writing to the Insured that they regard this Policy as of full force and effect save that there shall be excluded from indemnity afforded hereunder such false or fraudulent claim. This Policy shall then continue in force and effect but shall be deemed to exclude, as if the same had been specifically endorsed ab initio, the particular claim referred to in the said notice.

7.8 Observance of terms

Observance of the terms of this Policy relating to anything to be done or complied with by the Insured shall be a condition precedent to any liability of Insurers.

7.9 Arbitration

If any difference arises as to the amount to be paid under this Policy (liability being otherwise admitted), such difference shall be referred to the decision of an arbitrator to be appointed in writing by the parties in difference or, if they cannot agree upon a single arbitrator, to the decision of two arbitrators, one to be appointed in writing by each of the parties, within one calendar month after having been required in writing so to do by either of the parties, or, in case the arbitrators do not agree, of an umpire to be appointed in writing by the arbitrators before the latter enter upon the reference. The umpire shall sit with the arbitrators and preside at their meetings. The making of an award shall be a Condition precedent to any right of action against the Insurers.



8.0 GENERAL MEMORANDA

8.1 The Insured

7.10 Waiver of Subrogation

Notwithstanding anything contained herein to the contrary, it is hereby understood and agreed that Insurers shall waive the rights of subrogation and other rights against Thai Oil Public Company Limited, ThaiOil Power Company Limited, Thai Lube Base Public Company Limited, Thai Paraxylene Company Limited, Thai Tokai Carbon Product Company Limited, Thaiolil Energy Services Company Limited (TES), LABIX Company Limited , TOP SPP Company Limited and all other parties to the extent required by contract.

7.11 Cancellation

Notwithstanding anything contained herein to the contrary, it is hereby agreed and noted that this Policy may be cancelled by the Insurer by mailing to the Named Insured at the address shown in this policy, written notice stating when not less than 90 days thereafter such cancellation shall be effective.

The Insurers agree to waive all rights of subrogation howsoever arising which they may have or acquire against any of the parties comprising the Insured arising out of any occurrence in respect of which any claim is admitted under the Policy.

8.2 Contractual Liability

This Policy does not cover any claim based on liability assumed by the Insured by agreement and which would not have attached in the absence of such agreement

In respect of liability assumed by the Insured by agreement, which shall be deemed to include the liability of the Insured arising out of the activities of the contractors and/or sub-contractors and/or engineers engaged in the Business the following shall apply

Where the Insured have a contractual liability to effect insurance as provided by this Policy, the Insurers will, notwithstanding that the Insured's Retained Liability should apply, settle any loss that may occur

Provided always that

the Insured shall repay to Insurers all sums paid for which Insurers would not otherwise be liable by virtue of the Insured's Retained Liability.

It is understood and agreed that the Insurers shall

- (a) not be liable whatsoever for any liquidated damages or for liability incurred under any penalty clause
- (b) retain sole conduct and control of any claim
- (c) not be liable in respect of any contract provision in which the Insured assumes liability for the sole negligence of any indemnitee.



8.3 North American Conditions

Notwithstanding anything contained herein to the contrary this Policy is subject to the following additional terms and conditions in respect of any judgement, award or settlement made within countries which operate under the laws of the United States of America/Canada (or any order made anywhere in the World to enforce such judgement, award or settlement either in whole or in part):

- a) the indemnity hereunder does not apply to any liability for
 - i) Bodily Injury or Damage to Property directly or indirectly caused by seepage, pollution or contamination
 - ii) the cost of removing, nullifying or cleaning up seeping, polluting or contaminating substances
- b) the indemnity under this Insurance does not apply to awards or damages of a punitive or exemplary nature whether in the forms of fines, penalties, multiplication of compensatory awards or damages, or in any other form whatsoever
- c) all claimant's costs, fees and expenses and defence costs shall be included in the Limits of Liability.

8.4 Disputes Clause

Any dispute concerning the interpretation of the terms, Conditions, limitations and/or Exclusions contained herein is understood and agreed by both the Insured and the Insurers to be subject to Thai Law.

Each party agrees to submit to the jurisdiction of any court of competent jurisdiction within Thailand and to comply with all requirements necessary to give such court jurisdiction.

All matters arising hereunder shall be determined in accordance with the law and practice of such court.

ENDORSEMENT NO. 1

ASBESTOS AND SILICA EXCLUSION

Excluding all Liability:

- 1) directly or indirectly caused by or alleged to be caused by or contributed to, in whole or in part, by or arising out of the manufacture of, mining of, use of, sales of, installation of, survey or investigation of, management of, removal of, distribution of, existence of or exposure to asbestos products, asbestos fibers or asbestos dust, or property or materials containing any of the foregoing, including without limitation all liability to pay claimants' or the Insured's legal costs or expenses or any other costs and expenses, howsoever incurred in the investigation, defense and/or settlement of any claim or Legal Proceeding against the Insured; or
- 2) directly or indirectly caused by or alleged to be caused by or contributed to, in whole or in part, by or arising out of the presence, ingestion, inhalation, absorption of or exposure to silica products, silica fibers, silica dust or silica in any form, or to any obligation of the insured to indemnify any party because of Bodily Injury or Property Damage arising out of the presence, ingestion, inhalation or absorption of or exposure to silica products, silica fibers, silica dust or silica in any form.

All other terms and conditions of the policy remain the same.



ENDORSEMENT NO. 2

TERRORISM EXCLUSION ENDORSEMENT

Notwithstanding any provision to the contrary within this insurance or any endorsement thereto it is agreed that this insurance excludes liability of loss, injury, damage, cost or expense of whatsoever nature directly or indirectly caused by, resulting from or in connection with any of terrorism regardless of any other cause or event contributing concurrently or in any other sequence to the loss

For the purpose of this endorsement an act of terrorism means an act, including but not limited to the use of force or violence and/or the threat thereof, of any person or group(s) of persons, whether acting alone or on behalf of or in connection with any organization(s) or government(s), committed for political, religious, ideological or similar purpose including the intention to influence any government and/or to put the public, or any section of the public, in fear.

This endorsement also excludes loss, injury, damage, cost or expense of whatsoever nature directly or indirectly caused by, resulting from or in connection with any action taken in controlling, preventing, suppressing or in any way relating to any act of terrorism.

If the insurers allege that by reason of this exclusion, any loss, injury, damage, cost or expense is not covered by this insurance the burden of proving the contrary shall be upon the insured.

In the event any portion if this endorsement is found to be invalid or unenforceable, the remainder shall remain in full force and effect.

All other terms and conditions remain unchanged.

ENDORSEMENT NO. 3

SANCTIONS, EMBARGO AND PROHIBITED TRANSACTIONS EXCLUSION

The Insurer is not liable to make any payments for liability under any coverage sections of this policy or make any payments under any extension:

for any loss or claim arising in, or where the insured or any beneficiary under the policy is a citizen or instrumentality of the government of, any country(ies) against which any laws and/or regulations governing this policy and/or the insurer, its parent company or its ultimate controlling entity have established an embargo or other form of economic sanction which have the effect of prohibiting the insurer to provide insurance coverage, transacting business with or otherwise offering economic benefits to the insured or any other beneficiary under the policy.

It is further understood and agreed that no benefits or payments will be made to any beneficiary (ies) who is/are declared unable to receive economic benefits under the laws and/or regulations governing this policy and/or the insurer, its parent company or its ultimate controlling entity.

All other terms, conditions and exceptions remain unchanged.



ENDORSEMENT NO. 4

P.C.B.'S (POLYCHLORINATED BIPHENYLS) EXCLUSION

It is agreed that no coverages under this policy apply to damages arising out of the manufacturing, handling, distribution, sale, application, consumption, or use of any chemical or product known as polychlorinated biphenyls or which has the same chemical formula, or which is generally known in the chemical trade as having a substantially similar formulation, structure, or function by whatever name manufactured, formulated, or structured or by whatever name manufactured, sold or distributed.

All other terms and conditions of this policy remain unaltered.



ENDORSEMENT NO. 5

FOOD AND DRINK

The indemnity provided under this Policy shall extend to include the Insured's legal liability for bodily injury or illness directly caused by food or drink poisoning or the presence of deleterious matter in such food or drinks or the defective container of such food or drinks and happening at the Insured's premises as specified in the Schedule.

Provided always that this Extension given on the expressed condition that the Company shall not be liable unless the Insured shall at all times take every possible precaution to prevent the sale of articles of food or drinks which are not in good condition and to ensure that the same are free from contamination and fit for human consumption.

The liability of the Company for this extension shall not in any case exceed the Limits of Liability specified in this Policy.

Subject otherwise to the Terms, Conditions and Exceptions of this Policy.

All other terms and conditions of this Policy remain unaltered.



ENDORSEMENT NO. 6

RATE OF EXCHANGE FOR PTT GROUP INSURANCE PROGRAMME FISCAL YEAR 2019/2020

	RATE OF EXCHANGE
1. Determination of sum insured	- The actual exchange rate of each property
2. Adjustment of sum insured due to increase or decrease in asset value at the expiry date of policies	- As per item 1
3. Premium payment	- The actual Thai Baht to US Dollar exchange rate used by Dhipaya in the transmission of premium payments to overseas reinsurers as fully described in Foreign Exchange Clause
4. Notice of claim or claim payment	- The actual money paid in Baht per loss or Baht equivalent in buying any other currency for the purpose of paying for repairs and/or replacements arising due to such loss or damage.
5. Deductible	- The exchange rate declared by Bank of Thailand at the date of loss (selling+buying (T/T)/2)
6. Return premium	- The exchange identical to the rate received by Dhipaya in the transmission of return premiums from overseas reinsurers



ENDORSEMENT NO. 7

Long Term Agreement

From 00.01 hours 1st October 2017 to 24.00 hours 30th September 2019 both days inclusive, local standard time at the address of the Insured.

Notice of cancellation is deemed given at the anniversary date, being 1st October 2019. (Re)insurers agree to withdraw notice of cancellation and renew this risk automatically for a further 12 months.

The (Re)insured and (Re)insurers agree that the premium and conditions will remain unchanged for the term of this contract, subject to the following:

- A. Incurred loss ratio not exceeding 50% for any one annual period of insurance to which this agreement relates.
- B. No material alteration to the risk other than such alteration agreed in writing by (Re)insurers and any relevant additional premium, terms and conditions being accepted by the (Re)insured.
- C. No change in legal requirements which would oblige (Re)insurers to amend the terms, premium rates and condition of the policy.
- D. In the event of a reduction or loss of treaty capacity, (re)insurance or binding authority agreement, (Re)insurers have the right to review or reduce their participation hereon.

Should any of the above be applicable at the 12 month anniversary (Re)insurers reserve the right to review their participation to amend the premium, terms and conditions of this policy.

Subject to the terms and conditions above, (Re)insurers agree that a 5% Long Term Agreement credit is payable at inception on 1st October 2019 and 10% at inception on 1st October 2019. This Long Term Agreement credit is non-cumulative.

For the purpose of this agreement, incurred loss ratio means the total of claims (which shall include actual claims payments including all other charges and reserves made by (Re)insurers for outstanding claims) divided by the total slip premium for that period.

(Re)insurers may cancel this contract due to the following (without penalty):

- I. Non-payment of premium.
- II. When proven that fraud, misconduct or material representation of any part of the risk on the part of the Insured.
- III. Following a merger or consolidation of the Insured with another organisation in which the Insured is not the surviving entity.
- IV. Insolvency, liquidation or voluntary or enforced receivership of the Insured
- V. In the event of a significant change in the Insured's core business activity.

Subject to annual re-signing of the policy by (Re)insurers – 2nd anniversary being 1st October 2019.

Nothing contained in this agreement shall prejudice the right of (Re)insurers to cancel the said policy in accordance with any cancellation condition which may be included in the said policy.

(From 01st October 2019 to 30th September 2020 both days inclusive Local Standard Time at the address of the Insured)



Notice of cancellation is deemed given at 01st October 2019. (Re)insurers agree to withdraw notice of cancellation and agree to continue this reinsurance subject to agreement between the Reinsurers or the Reinsured prior to the expiry of such notice of cancellation as to rate of premium and/or conditions and/or warranties. Reinsurers agree that a 5% Long Term Agreement being applied to the 2019/20 annual rates.

ENDORSEMENT NO. 8

Claims Procedure (Incorporating Claims Control Clause)

1. Notwithstanding anything contained herein to the contrary: -
 - a. the (Re)insured shall as soon as practicable after receipt by them of advice of a claim(s) under the Original Policy or upon knowledge of the possibility of any such claim(s) give written notice thereof to the (re)insuring underwriters and shall:
 - i. furnish to the (re)insuring underwriters all available information applicable to such claim(s) or potential claim(s); and
 - ii. comply in all material respects with any and all written instructions from the (re)insuring underwriters in relation to such claim(s) or potential claim(s).
 - b. the (re)insuring underwriters shall have the sole right to appoint adjusters, assessors and/or surveyors and to control all negotiations and/or adjustments and/or settlements in connection with all claims under the Original Policy.
2. Notwithstanding 1b above, it is agreed that if one of the following companies is be appointed by the (Re)insured as loss adjuster, prior consent from (re)insurers is not required
 - McLaren's Young International (Thailand)
 - Cunningham Lindsey (Thailand)
 - Integra Technical Services
 - Crawford & Company (Thailand)Should the (Re)insured appoint any other loss adjuster, prior consent should be obtained from Leading (Re)insurer.
3. Notification of any loss(es) or occurrence(s) should be sent by e-mail for the attention of The Claims Manager at the following location: -

The Claims Manager
Dhipaya Insurance Public Company Limited.
1115 Rama 3 Road, Chong Nonsi,
Yannawa, Bangkok 10120,
Thailand

ภาคผนวก จ-17

แผนการซ่อมบำรุง (Preventive Maintenance)





บริษัท โกลบอล เพาเวอร์ ซินเนอร์ยี มหาชน จำกัด

Global Power Synergy Public Company Limited

Maintenance devison section

PM Activity type	Functional location	FuncLocDescrip.	Description	TAG ID	Plant	ABC indic.	Jan	Feb	Mar	Apr	May	Jun	Jul	Aug	Sep	Oct	Nov	Dec	Remark
PTB	DA05-1-543-CMP-001A-M	AIR COMPRESSOR 1A FEEDER	2M - PM Instrument Air Compress	CMP-001A-M	GPSC-SRC	A	X		X		X		X		X		X		
PTB	DA05-1-543-CMP-001B-M	AIR COMPRESSOR 1B FEEDER	2M - PM Instrument Air Compress	CMP-001B-M	GPSC-SRC	A	X		X		X		X		X		X		
PTB	DA05-1-543-CMP-002-M	AIR COMPRESSOR C	2M - PM Instrument Air Compress	CMP-002-M	GPSC-SRC	C	X		X		X		X		X		X		
PTB	DA05-1-543-DRY-001A-M	DESICCANT AIR DRYER 1 A FEEDER	2M - PM Instrument Air Compress	DRY-001A-M	GPSC-SRC	A	X		X		X		X		X		X		
PTB	DA05-1-543-DRY-001B-M	DESICCANT AIR DRYER 1B FEEDER	2M - PM Instrument Air Compress	DRY-001B-M	GPSC-SRC	A	X		X		X		X		X		X		
PTB	DA05-1-543-DRY-002A-M	REFRIGERANT AIR DRYER A	2M - PM Instrument Air Compress	DRY-002A-M	GPSC-SRC	A	X		X		X		X		X		X		
PTB	DA05-1-543-DRY-002B-M	REFRIGERANT AIR DRYER B	2M - PM Instrument Air Compress	DRY-002B-M	GPSC-SRC	A	X		X		X		X		X		X		
PTB	DA05-1-543-CMP-003-M	SERVICE AIR COMPRESSOR	3M - PM Service Air Compress	CMP-003-M	GPSC-SRC	C	X		X		X		X		X		X		
PTB	DA05-1-466-FAN-001A-M	COOLING TOWER FAN A	3M - cooling fan lube oil replace	FAN-001A-M	GPSC-SRC	C			X			X			X			X	
PTB	DA05-1-466-FAN-001B-M	COOLING TOWER FAN B	3M - cooling fan lube oil replace	FAN-001B-M	GPSC-SRC	C			X			X			X			X	
PTB	DA05-1-466-FAN-001C-M	COOLING TOWER FAN C	3M - cooling fan lube oil replace	FAN-001C-M	GPSC-SRC	C			X			X			X			X	
PTB	DA05-1-466-FAN-001D-M	COOLING TOWER FAN D	3M - cooling fan lube oil replace	FAN-001D-M	GPSC-SRC	C			X			X			X			X	
PTB	DA05-1-466-FAN-001E-M	COOLING TOWER FAN E	3M - cooling fan lube oil replace	FAN-001E-M	GPSC-SRC	C			X			X			X			X	
PTB	DA05-1-466-FAN-001F-M	COOLING TOWER FAN F	3M - cooling fan lube oil replace	FAN-001F-M	GPSC-SRC	C			X			X			X			X	
PTB	DA05-1-466-FAN-001G-M	COOLING TOWER FAN G	3M - cooling fan lube oil replace	FAN-001G-M	GPSC-SRC	C			X			X			X			X	
PTB	DA05-1-466-FAN-001H-M	COOLING TOWER FAN H	3M - cooling fan lube oil replace	FAN-001H-M	GPSC-SRC	C			X			X			X			X	
PTB	DA05-1-466-FAN-001I-M	COOLING TOWER FAN I	3M - cooling fan lube oil replace	FAN-001I-M	GPSC-SRC	C			X			X			X			X	
PTB	DA05-1-466-FAN-001J-M	COOLING TOWER FAN J	3M - cooling fan lube oil replace	FAN-001J-M	GPSC-SRC	C			X			X			X			X	
PTB	DA05-11EGC10AP001-M	GT11 FORWARDING PUMP A	6M - Lube oil replacement	0AP001-M	GPSC-SRC	C	X						X						
PTB	DA05-11EGC10AP002-M	GT11 FORWARDING PUMP B	6M - Lube oil replacement	0AP002-M	GPSC-SRC	C	X						X						
PTB	DA05-12EGC10AP010-M	GT12 FORWARDING PUMP A	6M - Lube oil replacement	0AP010-M	GPSC-SRC	C	X						X						
PTB	DA05-12EGC10AP020-M	GT12 FORWARDING PUMP B	6M - Lube oil replacement	0AP020-M	GPSC-SRC	C	X						X						
PTB	DA05-12EGC10AP030-M	GT12 FORWARDING PUMD C	6M - Lube oil replacement	0AP030-M	GPSC-SRC	C	X						X						
PTB	DA05-1-431-TNK-301-M	STEAM TURBINE LUBE OIL TANK	1Y - Lube oil replacement	TNK-301-M	GPSC-SRC	S													
PTB	DA05-1-434-TNK-301-M	STEAM TURBINE HYDRAULIC TANK	1Y - Lube oil replacement	TNK-301-M	GPSC-SRC	S													
PTB	DA05-1-463-P-002A-M	CIRC WATER ACID FEED PUMP A	1Y - Lube oil replacement	P-002A-M	GPSC-SRC	C							X						
PTB	DA05-1-463-P-002B-M	CIRC WATER ACID FEED PUMP B	1Y - Lube oil replacement	P-002B-M	GPSC-SRC	C							X						
PTB	DA05-1-463-P-003A-M	CIRC WATER INHIBITOR FEED PUMP A	1Y - Lube oil replacement	P-003A-M	GPSC-SRC	C							X						
PTB	DA05-1-463-P-003B-M	CIRC WATER INHIBITOR FEED PUMP B	1Y - Lube oil replacement	P-003B-M	GPSC-SRC	C							X						
PTB	DA05-1-481-P-101A-M	BOILER FEED PUMP A	1Y - Lube oil replacement	P-101A-M	GPSC-SRC	A							X						
PTB	DA05-1-481-P-101B-M	BOILER FEED PUMP B	1Y - Lube oil replacement	P-101B-M	GPSC-SRC	A							X						
PTB	DA05-1-481-P-201A-M	BOILER FEED PUMP A	1Y - Lube oil replacement	P-201A-M	GPSC-SRC	A							X						
PTB	DA05-1-481-P-201B-M	BOILER FEED PUMP B	1Y - Lube oil replacement	P-201B-M	GPSC-SRC	A							X						
PTB	DA05-1-512-FPR-001-M	BELT PRESS FILTER PANEL	1Y - Lube oil replacement	FPR-001-M	GPSC-SRC	C							X						
PTB	DA05-1-512-MIX-001-M	RAPID MIX STILLING CHAMBER MIX FEED	1Y - Lube oil replacement	MIX-001-M	GPSC-SRC	C							X						
PTB	DA05-1-512-MXX-001-M	DRUM SCREEN THICKENER DRIVE	1Y - Lube oil replacement	MXX-001-M	GPSC-SRC	C							X						
PTB	DA05-1-512-P-002A-M	CLARIFIER POLYMER METERING PUMP A	1Y - Lube oil replacement	P-002A-M	GPSC-SRC	C							X						
PTB	DA05-1-512-P-002B-M	CLARIFIER POLYMER METERING PUMP B	1Y - Lube oil replacement	P-002B-M	GPSC-SRC	C							X						
PTB	DA05-1-512-P-003A-M	SLUDGE THICKENER POLYMER METERING P	1Y - Lube oil replacement	P-003A-M	GPSC-SRC	C							X						
PTB	DA05-1-512-P-003B-M	SLUDGE THICKENER POLYMER METERING P	1Y - Lube oil replacement	P-003B-M	GPSC-SRC	C							X						
PTB	DA05-1-512-P-004A-M	CLARIFIED WATER PUMP A	1Y - Lube oil replacement	P-004A-M	GPSC-SRC	C							X						
PTB	DA05-1-512-P-004B-M	CLARIFIED WATER PUMP B	1Y - Lube oil replacement	P-004B-M	GPSC-SRC	C							X						
PTB	DA05-1-512-P-006A-M	FILTER PRESS POLYMER METERING PUMP A	1Y - Lube oil replacement	P-006A-M	GPSC-SRC	C							X						
PTB	DA05-1-512-P-006B-M	FILTER PRESS POLYMER METERING PUMP B	1Y - Lube oil replacement	P-006B-M	GPSC-SRC	C							X						
PTB	DA05-1-512-P-012A-M	ALUM METERING PUMP A	1Y - Lube oil replacement	P-012A-M	GPSC-SRC	C							X						
PTB	DA05-1-512-P-012B-M	ALUM METERING PUMP B	1Y - Lube oil replacement	P-012B-M	GPSC-SRC	C							X						
PTB	DA05-1-512-P-013A-M	SODIUM HYPOCHLORITE METERING PUMP A	1Y - Lube oil replacement	P-013A-M	GPSC-SRC	C							X						
PTB	DA05-1-512-P-013B-M	SODIUM HYPOCHLORITE METERING PUMP B	1Y - Lube oil replacement	P-013B-M	GPSC-SRC	C							X						
PTB	DA05-1-512-P-013C-M	SODIUM HYPOCHLORITE METERING PUMP C	1Y - Lube oil replacement	P-013C-M	GPSC-SRC	C							X						
PTB	DA05-1-512-P-014A-M	CAUSTIC METERING PUMP A	1Y - Lube oil replacement	P-014A-M	GPSC-SRC	C							X						
PTB	DA05-1-512-P-014B-M	CAUSTIC METERING PUMP B	1Y - Lube oil replacement	P-014B-M	GPSC-SRC	C							X						
PTB	DA05-1-513-P-002A-M	DEMINERALIZER ACID PUMP A	1Y - Lube oil replacement	P-002A-M	GPSC-SRC	C							X						
PTB	DA05-1-513-P-002B-M	DEMINERALIZER ACID PUMP B	1Y - Lube oil replacement	P-002B-M	GPSC-SRC	C							X						
PTB	DA05-1-513-P-003A-M	DEMINERALIZER CAUSTIC PUMP A	1Y - Lube oil replacement	P-003A-M	GPSC-SRC	C							X						
PTB	DA05-1-513-P-003B-M	DEMINERALIZER CAUSTIC PUMP B	1Y - Lube oil replacement	P-003B-M	GPSC-SRC	C							X						
PTB	DA05-1-513-P-004A-M	DEMINERALIZER RECYCLE PUMP A	1Y - Lube oil replacement	P-004A-M	GPSC-SRC	C							X						

[illegible]

ภาคผนวก จ-18

แบบบันทึกการใช้ห้องพยาบาล และประเภทของการเจ็บป่วย



ประเภทของการใช้ห้องพยาบาล เดือน มกราคม 2565

NO	Description	Type	Total (Persons)	Remark
1	Give medicine	A	7	
2	First aid/Rest at clinic room	B		
3	Refer to hospital (Out of accident)	C		

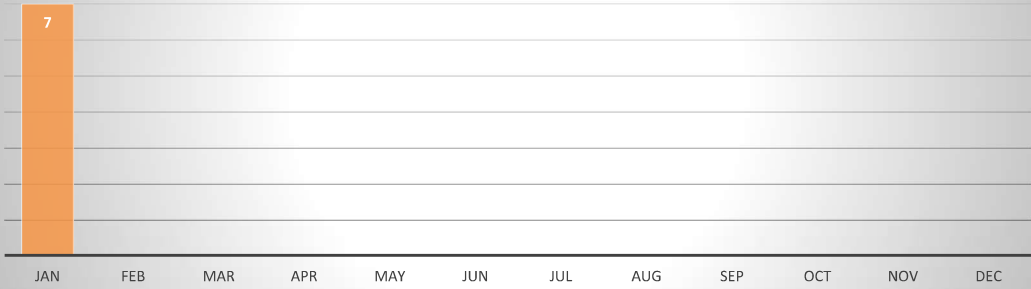
ประเภทของระบบการเจ็บป่วย เดือน มกราคม 2565

Section	System	SRC
ระบบทางเดินหายใจ		2
ระบบทางเดินอาหาร		2
ระบบกล้ามเนื้อและกระดูก		0
ระบบผิวหนัง		0
ระบบประสาท		0
ระบบหู ตา คอ จมูก		1
ระบบสืบพันธุ์		0
ทำแผล		1
อื่นๆ		1
Total		7

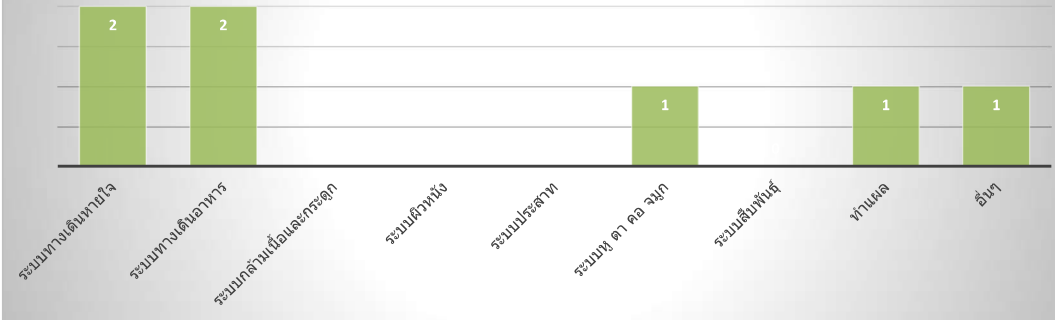
Reporter :::

ชื่อ กิ่งกาญจน์ เข็มลาด

จำนวนการเบิกจ่ายเวชภัณฑ์ ประจำปี 2565



ประเภทของระบบการเจ็บป่วย เดือน มกราคม 2565

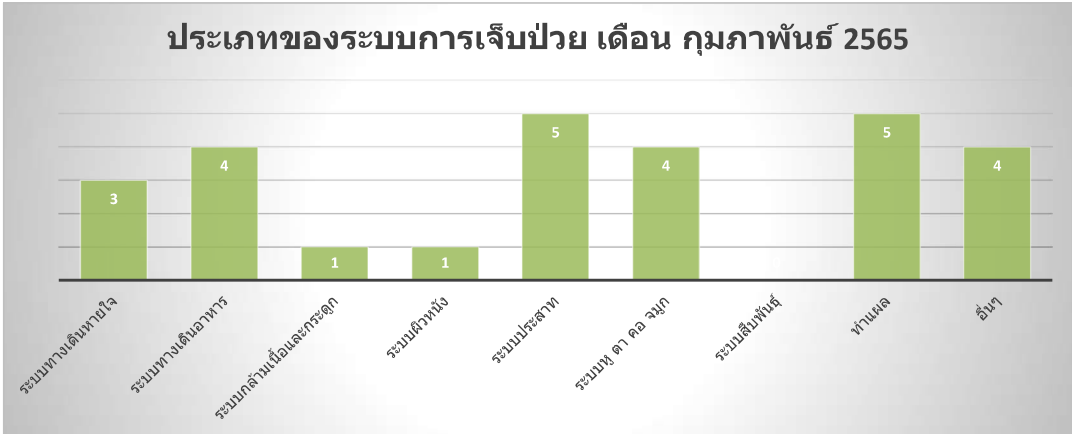
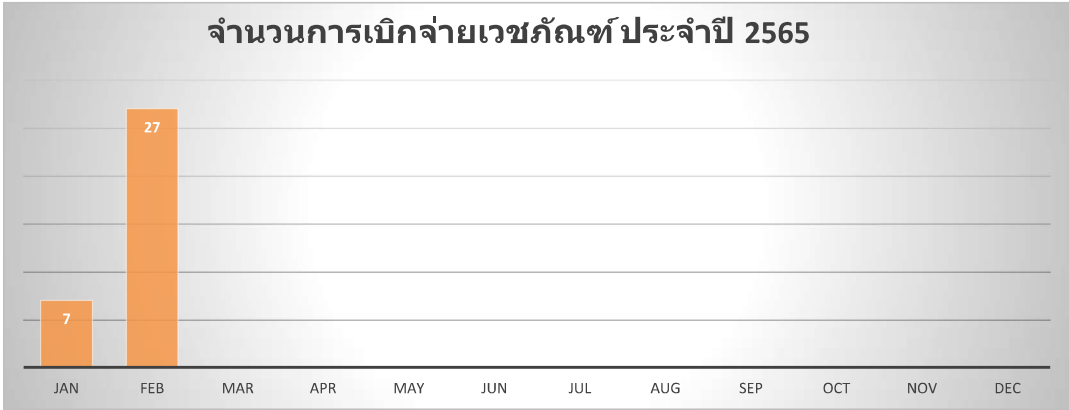


ประเภทของการใช้ห้องพยาบาล เดือน กุมภาพันธ์ 2565

NO	Description	Type	Total (Persons)	Remark
1	Give medicine	A	27	
2	First aid/Rest at clinic room	B		
3	Refer to hospital (Out of accident)	C		

ประเภทของระบบการเจ็บป่วย เดือน กุมภาพันธ์ 2565

Section	System	SRC
ระบบทางเดินหายใจ		3
ระบบทางเดินอาหาร		4
ระบบกล้ามเนื้อและกระดูก		1
ระบบผิวหนัง		1
ระบบประสาท		5
ระบบหู ตา คอ จมูก		4
ระบบสืบพันธุ์		0
ทำแผล		5
อื่นๆ		4
Total		27



Reporter :::

ชื่อ กิ่งกาญจน์ เข็มลาด

ประเภทของการใช้ห้องพยาบาล เดือน มีนาคม 2565

NO	Description	Type	Total (Persons)	Remark
1	Give medicine	A	22	
2	First aid/Rest at clinic room	B		
3	Refer to hospital (Out of accident)	C		

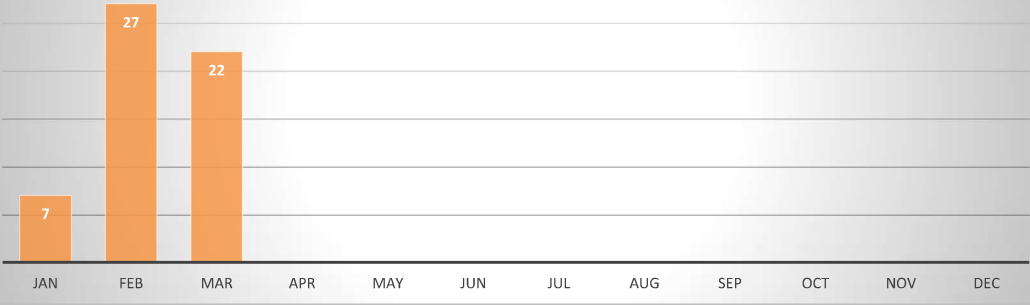
ประเภทของระบบการเจ็บป่วย เดือน มีนาคม 2565

Section	System	SRC
ระบบทางเดินหายใจ		0
ระบบทางเดินอาหาร		2
ระบบกล้ามเนื้อและกระดูก		3
ระบบผิวหนัง		0
ระบบประสาท		6
ระบบหู ตา คอ จมูก		5
ระบบสืบพันธุ์		0
ทำแผล		1
อื่นๆ		5
Total		22

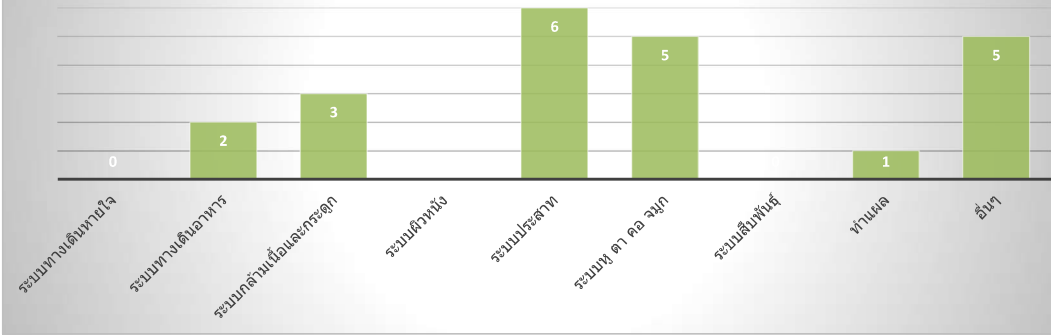
Reporter :::

ชื่อ กิ่งกาญจน์ เข้มลาด

จำนวนการเบิกจ่ายเวชภัณฑ์ ประจำปี 2565



ประเภทของระบบการเจ็บป่วย เดือน มีนาคม 2565



ประเภทของการใช้ห้องพยาบาล เดือน เมษายน 2565

NO	Description	Type	Total (Persons)	Remark
1	Give medicine	A	7	
2	First aid/Rest at clinic room	B		
3	Refer to hospital (Out of accident)	C		

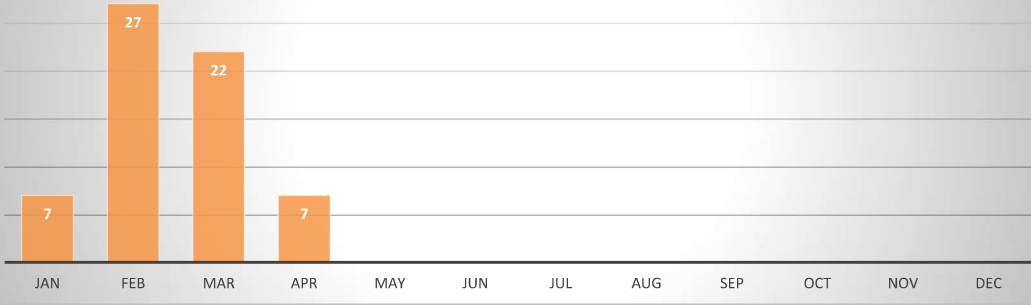
ประเภทของระบบการเจ็บป่วย เดือน เมษายน 2565

Section	System	SRC
ระบบทางเดินหายใจ		0
ระบบทางเดินอาหาร		0
ระบบกล้ามเนื้อและกระดูก		1
ระบบผิวหนัง		0
ระบบประสาท		4
ระบบหู ตา คอ จมูก		0
ระบบสืบพันธุ์		0
ทำแผล		0
อื่นๆ		2
Total		7

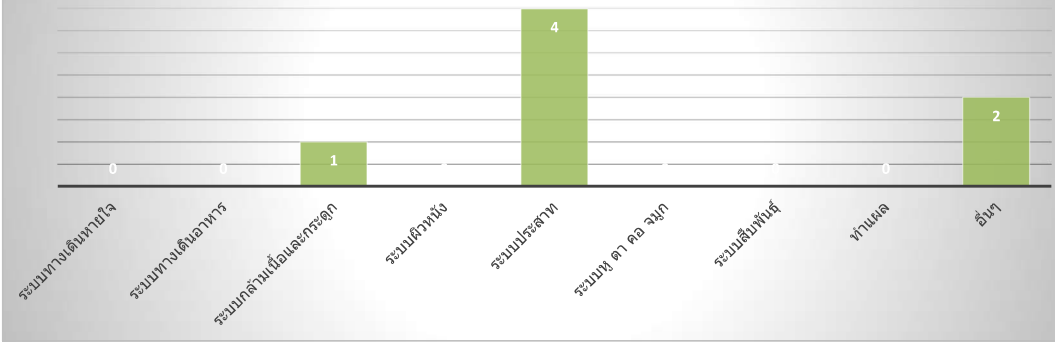
Reporter :::

ชื่อ กิ่งกาญจน์ เข็มลาด

จำนวนการเบิกจ่ายเวชภัณฑ์ ประจำปี 2565



ประเภทของระบบการเจ็บป่วย เดือน เมษายน 2565



ประเภทของการใช้ห้องพยาบาล เดือน พฤษภาคม 2565

NO	Description	Type	Total (Persons)	Remark
1	Give medicine	A	35	
2	First aid/Rest at clinic room	B		
3	Refer to hospital (Out of accident)	C		

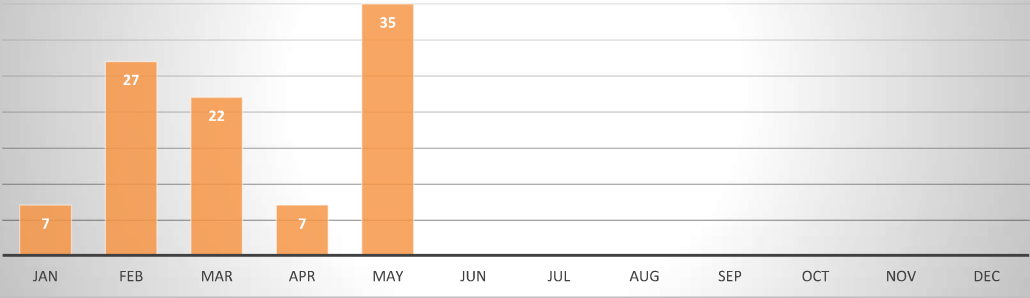
ประเภทของระบบการเจ็บป่วย เดือน พฤษภาคม 2565

Section	System	SRC
ระบบทางเดินหายใจ		0
ระบบทางเดินอาหาร		6
ระบบกล้ามเนื้อและกระดูก		7
ระบบผิวหนัง		2
ระบบประสาท		10
ระบบหู ตา คอ จมูก		0
ระบบสืบพันธุ์		0
ทำแผล		0
อื่นๆ		10
Total		35

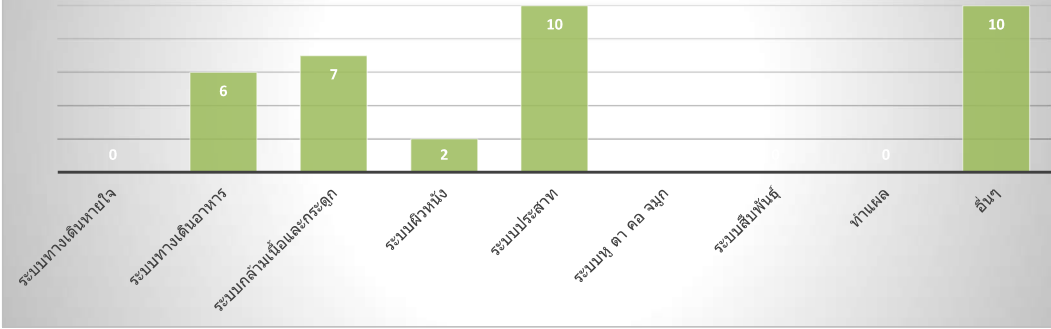
Reporter :::

ชื่อ กิ่งกาญจน์ เข้มลาด

จำนวนการเบิกจ่ายเวชภัณฑ์ ประจำปี 2565



ประเภทของระบบการเจ็บป่วย เดือน พฤษภาคม 2565



ประเภทของการใช้ห้องพยาบาล เดือน มิถุนายน 2565

NO	Description	Type	Total (Persons)	Remark
1	Give medicine	A	30	
2	First aid/Rest at clinic room	B		
3	Refer to hospital (Out of accident)	C		

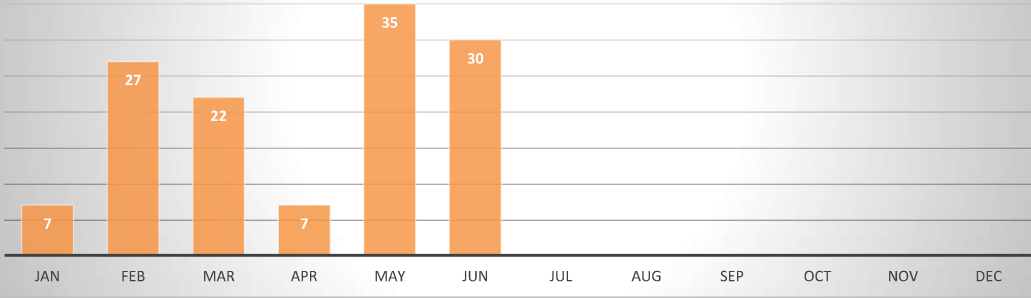
ประเภทของระบบการเจ็บป่วย เดือน มิถุนายน 2565

Section	System	SRC
ระบบทางเดินหายใจ		0
ระบบทางเดินอาหาร		5
ระบบกล้ามเนื้อและกระดูก		5
ระบบผิวหนัง		0
ระบบประสาท		4
ระบบหู ตา คอ จมูก		4
ระบบสืบพันธุ์		0
ทำแผล		2
อื่นๆ		10
Total		30

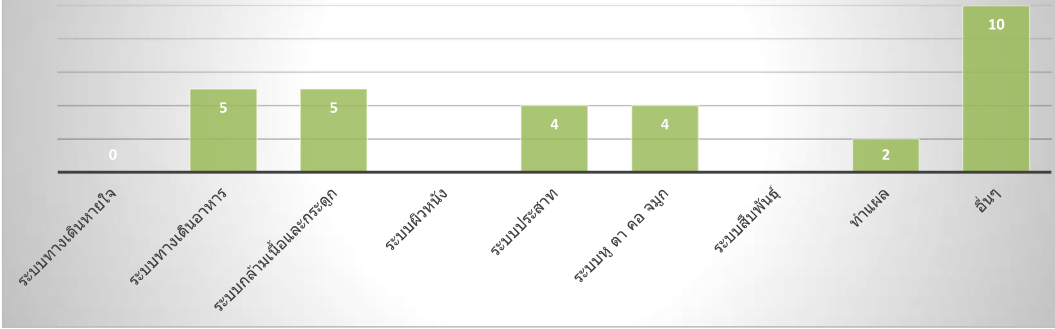
Reporter :::

ชื่อ กิ่งกาญจน์ เข็มลาด

จำนวนการเบิกจ่ายเวชภัณฑ์ ประจำปี 2565



ประเภทของระบบการเจ็บป่วย เดือน มิถุนายน 2565



ภาคผนวก จ-19

สรุปงานกิจกรรมชุมชนสัมพันธ์



F. ตารางสรุปผลการดำเนินงานส่วนกิจการเพื่อสังคม - แผนชุมชนสัมพันธ์

พื้นที่: การดำเนินงาน Community CSR ร่วมกับ กลุ่มไทยออยล์

No.	ภาพกิจกรรม	รายละเอียด
1		<p>ชื่อกิจกรรม/โครงการ: กลุ่มไทยออยล์ TCP GPSC จัดการประชุมสามประสาน</p> <p>สถานที่: ห้องประชุมครัวไฟเราะ</p> <p>วันที่ดำเนินกิจกรรม: 11 กุมภาพันธ์ 2565</p> <p>วัตถุประสงค์: เพื่อสรุปกิจกรรมที่ผ่านมา และหารือกิจกรรมต่างๆที่จะเกิดขึ้น โดยมีประธานและตัวแทนคณะกรรมการทั้ง 10 ชุมชน และเจ้าหน้าที่จากเทศบาลนครแหลมฉบัง</p> <p>ผู้รับผิดชอบหลัก: รัตติมา บัณฑิต</p> <p>งบประมาณที่ใช้: -</p>
2		<p>ชื่อกิจกรรม/โครงการ: สัมนาอบรมเชิงปฏิบัติการสร้างความรู้ความเข้าใจแก่คณะกรรมการพัฒนาชุมชนในพื้นที่รอบโรงไฟฟ้า (คพรฟ.) ครั้งที่ 6 (ร่วมกับกองทุนชลบุรี1)</p> <p>สถานที่: โรงแรมนิว ทราเวลลอร์ด จ.จันทบุรี</p> <p>วันที่ดำเนินกิจกรรม: 30 พฤษภาคม – 1 มิถุนายน 2565</p> <p>วัตถุประสงค์: เพื่อสร้างความรู้ความเข้าใจในระเบียบกองทุน การปฏิบัติงานต่างๆที่เกี่ยวข้องกับกองทุนไฟฟ้า</p> <p>ผู้รับผิดชอบหลัก: วสันต์ สุสุนทร</p> <p>งบประมาณที่ใช้: งบประมาณกองทุนไฟฟ้าปี 2565</p>

F. ตารางสรุปผลการดำเนินงานส่วนกิจการเพื่อสังคม - แผนชุมชนสัมพันธ์

พื้นที่: การดำเนินงาน Community CSR ร่วมกับ กลุ่มไทยออยล์

No.	ภาพกิจกรรม	รายละเอียด
3	รอภาพกิจกรรมจากอัน	<p>ชื่อกิจกรรม/โครงการ: โครงการพัฒนาพื้นที่สีเขียวเนื่องในวันเฉลิมพระชนมพรรษา 70 พรรษา พระบาทสมเด็จพระปรเมนทรรามาธิบดีศรีสินทรมหาวชิราลงกรณ พระวชิรเกล้าเจ้าอยู่หัว รัชกาลที่ 10</p> <p>สถานที่: พื้นที่สวนป่าชุมชนบ้านทุ่ง (สุขเอม)</p> <p>วันที่ดำเนินกิจกรรม: 26 กรกฎาคม 2565</p> <p>วัตถุประสงค์: เพื่อพัฒนาพื้นที่สีเขียว อนุรักษ์สิ่งแวดล้อม ในพื้นที่ชุมชนรอบโรงไฟฟ้า</p> <p>ผู้รับผิดชอบหลัก: รัตติมา บัณฑิต</p> <p>งบประมาณที่ใช้: -</p>

ภาคผนวก จ-20

รายงานการฝึกซ้อมดับเพลิงและฝึกซ้อมอพยพหนีไฟ



Emergency Drill 2022

Fire at Turning gear Unit 1

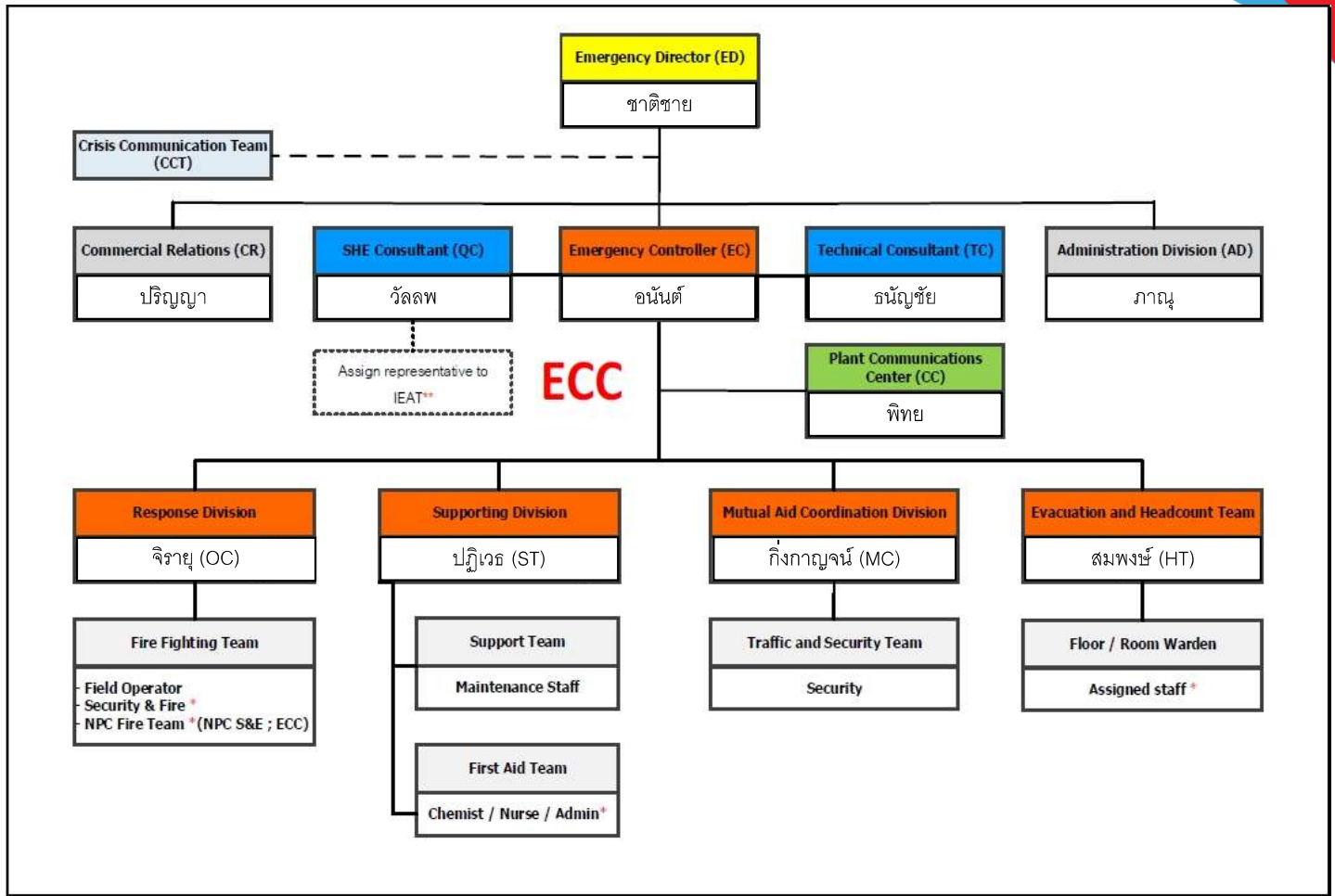
SRC Shift A (22 Mar 2022)

Prepared by :
Kingkarn Khemlao



วัตถุประสงค์

- เพื่อให้พนักงานเกิดความตระหนักและทราบถึงหน้าที่ความรับผิดชอบตามแผนควบคุมภาวะฉุกเฉิน
- เพื่อฝึกทักษะในการตอบโต้เหตุการณ์ฉุกเฉินและการใช้อุปกรณ์ระงับเหตุคือ การใช้อุปกรณ์ฉีดน้ำและรถโฟม
- เพื่อฝึกทักษะของผู้สั่งการในการวางแผนและการสื่อสารกับหน่วยงานภายนอก
- เพื่อเป็นการทดสอบระบบสัญญาณการแจ้งเหตุ สัญญาณเตือนภัยและระบบการติดต่อสื่อสาร
- เพื่อทดสอบระบบอุปกรณ์รองรับเหตุฉุกเฉิน อุปกรณ์ฉีดน้ำ
- เพื่อเป็นการทดสอบ Communication Channel



Emergency Drill Fire at Turning gear Unit 1



Emergency Drill Conclusion and Recommendation

Finding	Corrective Action	Responsible by
ภายใน Plant ได้ยินเสียงสัญญาณค่อนข้างเบา	ตรวจสอบและแก้ไขเครื่อง กระจายเสียงสัญญาณ	MM
OC ยังไม่ทราบบทบาทหน้าที่ของตัวเอง มีการตอบโต้กับ EC น้อย การสื่อสารหรือสั่งการกับทีมยังน้อยอยู่ และยังขาดการดูเรื่องทิศทางลม	ให้ตรวจสอบคุณสมบัติของผู้ที่จะเป็น OC ก่อน และให้มีการคุยกันเรื่องบทบาทหน้าที่ให้ดีขึ้น การซ้อม	SSHE, OPS
พบว่าไม่มีการใช้ถังดับเพลิงที่หน้างานเพื่อนำมาประกอบการซ้อม	สื่อสารกันในเรื่อง Scenario ให้เข้าใจก่อนการซ้อม	SSHE, OPS
บางท่านที่มีส่วนเกี่ยวข้องยังไม่ได้รับ SMS	อัปเดตเบอร์ SMS	OPS
ใน Organization chart ไม่มีการระบุถึง หน่วยงาน CSR ไว้อย่างชัดเจน	เพิ่มกล่องชื่อของหน่วยงาน CSR ใน Chart ใน การฝึกซ้อมครั้งหน้า	SSHE
Scenario ที่เขียนยังไม่ละเอียดและยังขาดขั้นตอน บางอย่างเช่น การ Isolate ขณะที่เกิดเหตุ การโทรแจ้ง ED เป็นต้น	ให้มีการเขียน Scenario ที่ละเอียดขึ้น พร้อมทั้งมีการสื่อสารให้กับทุกคนเข้าใจก่อนการซ้อม (อาจมีการซ้อมแบบ Table top ก่อน)	SSHE, OPS, MM



THANK YOU



Drill Accident case (Practice AED & CPR) Electrical shock at 6.9 kv SWG 1,2 on 26 Apr 2022

By SRC ERT



1



วัตถุประสงค์การฝึกซ้อม

- 1.ทดสอบประสิทธิภาพของระบบการประสานงานและปฏิบัติการช่วยเหลือของรถพยาบาล
- 2.ฝึกการใช้ตะขอเกี่ยวคนโดนไฟช็อตและการเคลื่อนย้าย
- 3.ฝึกการทำ CPR ที่ถูกต้อง
- 4.ฝึกการใช้ AED ที่ถูกต้อง

Emergency Drill Conclusions and Recommendation

1. ทดสอบประสิทธิภาพของระบบการประสานงานและ
ปฏิบัติการช่วยเหลือของรถพยาบาล

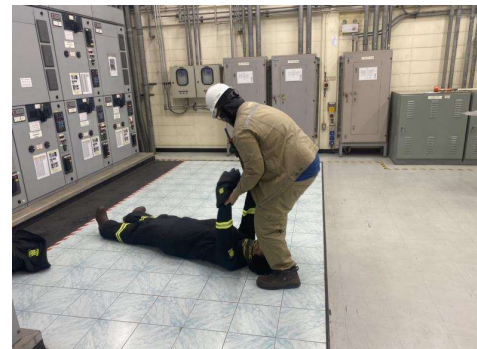
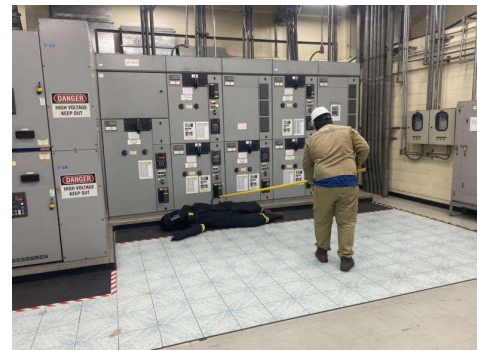


Finding	Corrective Action	Responsible by
ยังไม่มีมีการฝึกซ้อมร่วมกับ เจ้าหน้าที่ที่มากับทาง รถพยาบาลของไทยออยล์	ในการฝึกซ้อมครั้งหน้า ติดต่อเรื่องการซ้อมร่วมกัน กับทางหน่วยงาน รถพยาบาลของไทยออยล์	SSHE

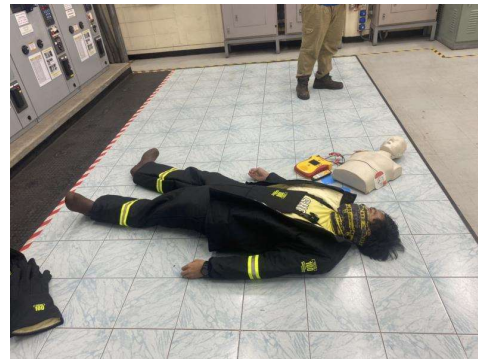
Emergency Drill Conclusions and Recommendation

2. ฝึกการใช้ตะขอเกี่ยวคนโดนไฟช๊อตและการเคลื่อนย้าย

Finding	Corrective Action	Responsible by
1. ตะขอเกี่ยวตัวผู้บาดเจ็บที่ ใช้งานยังไม่มีประจำห้อง ไฟฟ้า	สั่งซื้อตะขอเกี่ยวมาประจำห้อง ไฟฟ้า	SSHE
2. การเคลื่อนย้ายผู้บาดเจ็บ ยังไม่ถูกทำ ซึ่งอาจทำให้เกิด การบาดเจ็บเพิ่มขึ้น	ต้องมีการทบทวนในเรื่อง วิธีการเคลื่อนย้ายผู้บาดเจ็บ ก่อนการซ้อม	ERT Team



3.ฝึกการทำ CPR ที่ถูกต้อง

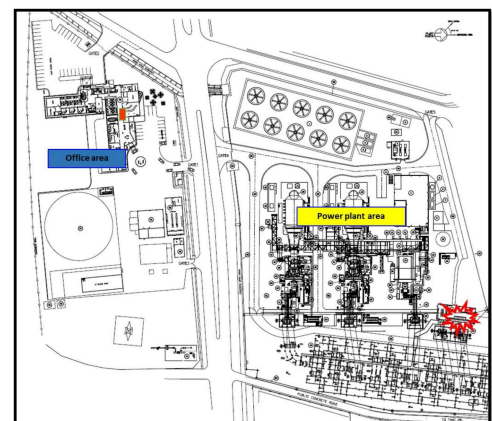
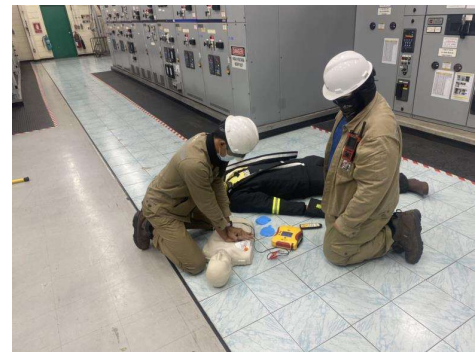


รูปที่ 11 การจัดให้อยู่ในท่าพักฟื้น

Finding	Corrective Action	Responsible by
1. แผนป้ายวิธีการ CPR ภายในห้องไฟฟ้ายังไม่อัปเดตและอุปกรณ์ช่วยหายใจไม่มีการตรวจสอบ	การอัปเดตแผนป้ายแสดงวิธีการ CPR และทำเช็คคลิอุปกรณ์ช่วยหายใจภายในห้องไฟฟ้า	SSHE
4. ผู้ป่วยกลับมาหายใจเองได้แล้ว ไม่จัดท่านอนอยู่ในท่าพักฟื้น	หลังจากผู้ป่วยกลับมาหายใจเองได้แล้ว ควรจัดให้อยู่ในท่าพักฟื้น	Operation

ถ้าผู้ป่วยหมดสติตัวแล้ว หรือหายใจเองได้แล้ว ควรจัดให้ผู้ปวยนอนในท่าพักฟื้น โดยจัดให้นอนตะแคงเอามือของแขนด้านบนมารองก้มไม่ให้คว่ำหน้ามากเกินไป เพื่อป้องกันไม่ให้สำลักหรือลื่นตกไปอุดกั้นทางเดินลมหายใจ

4.ฝึกการใช้ AED ที่ถูกต้อง



Finding	Corrective Action	Responsible by
1. ต้องรอเครื่อง AED เป็นเวลานาน เนื่องจากเครื่องอยู่ห่างไกลจากจุดเกิดเหตุ	1. พิจารณาย้ายจุดติดตั้งเครื่อง AED ไปในจุดที่เหมาะสม 2. ดำเนินการซื้อเครื่อง AED เพิ่มเติม 3. ให้ SM มอบหมายหน้าที่ให้กับผู้ที่สามารถไปนำงานได้เร็วกว่าเพื่อนำเครื่อง AED ไปยังจุดเกิดเหตุ	SSHE & SM

THANK YOU

